

**DOCUMENTO DE ÁREA**

Período de Avaliação: 2001/2003

Área de Avaliação: 25 - CIÊNCIA DE ALIMENTOS

Relatório

O processo de Avaliação dos Programas de Pós Graduação da Área de Ciência e Tecnologia de Alimentos iniciou-se com uma Reunião preliminar realizada em 08 e 09 de junho de 2004 da qual participaram 4 Membros da Comissão de Avaliação para discutir os procedimentos, detalhes e distribuição das atribuições aos sete membros desta comissão. Nesta reunião foram definidos os detalhes e Critérios da Avaliação Trienal (Anexo I) e as Planilhas (Anexos II a V) para quantificação de dados a partir dos CD anteriormente distribuídos pela CAPES. Para cada Membro da Comissão foi atribuída a tarefa de avaliar 3 a 4 programas de diferentes Instituições com a finalidade de coletar os dados quantitativos e leitura de todos os Cadernos.

Na semana da Avaliação da Área realizada no período de 12 a 16 de julho de 2004, cada Membro da Comissão com as Planilhas devidamente preenchidas, foi relator dos respectivos Programas de Pós Graduação, que lhe haviam sido previamente atribuídos. Para avaliação do triênio (2001-2002-2003) utilizou-se a média dos três anos de todos os dados quantitativos. As informações tanto quantitativas quanto qualitativas dos Programas referentes ao triênio foram amplamente discutidas e avaliadas em conjunto utilizando os Critérios de Avaliação Trienal.

Para atribuição dos Conceitos de cada programa foi verificado também o atendimento do Perfil de Programas conforme estabelecido pela Grande Área de Ciências Agrárias. Aos Programas contendo o nível de Doutorado, após o atendimento dos Critérios da Grande Área de Ciências Agrárias foram verificados os requisitos das Inserções Internacionais e Perfis de Excelência de Programas com Conceitos 6 e 7.

Brasília, 16 de julho de 2004

Membros da Comissão de Avaliação Trienal 2001-2002-2003
Pós Graduação em Ciência e Tecnologia de Alimentos

Elza I. Ida/Representante de Área/ UEL
Bernadette D. M. G.Franco/Adjunto de Área/ USP
Luiz Carlos Trugo/ UFRJ
Miriam Dupas Hubinger/UNICAMP
José Carlos Cunha Petrus/UFSC
Nélio José de Andrade/ UFV
Marta Suely Madruga/UFPB



DOCUMENTO DE ÁREA

Período de Avaliação: 2001/2003

Área de Avaliação: 25 - CIÊNCIA DE ALIMENTOS

Anexo I

Para Avaliação Trienal (2001-2002-2003) utilizou-se a média do triênio de todos os dados quantitativos. As informações quantitativas e qualitativas do triênio foram amplamente discutidas pela Comissão e avaliadas em conjunto. Os Critérios utilizados pela Comissão de Avaliação estão descritos a seguir:

I. PROPOSTA DO PROGRAMA

1-COERÊNCIA E CONSISTÊNCIA DA PROPOSTA DO PROGRAMA

A proposta do Programa foi considerada coerente e consistente, desde que demonstrada a integração entre as áreas de concentração, linhas e projetos de pesquisas, titulação com especialidade do corpo docente, conteúdo de ementas de disciplinas ofertadas e produção intelectual.

2-ADEQUAÇÃO E ABRANGÊNCIA DAS ÁREAS DE CONCENTRAÇÃO

As áreas de concentração foram consideradas adequadas e abrangentes desde que atendessem os objetivos do Programa.

3-ADEQUAÇÃO E ABRANGÊNCIA DAS LINHAS DE PESQUISAS

As linhas de pesquisas foram consideradas adequadas e abrangentes desde que caracterizassem as Atividades de Pesquisa do Programa.

4-PROPORÇÃO DE DOCENTES, PESQUISADORES, DISCENTES-AUTORES E OUTROS PARTICIPANTES.

A proporção de docentes foi considerada suficiente desde que atendesse a abrangência do Programa, área de concentração, linhas e projetos de pesquisas, oferta de disciplinas e orientações de Graduação e Pós Graduação.

A participação de Pesquisadores e Outros Participantes no Programa foi considerada equilibrada desde que atendessem o desenvolvimento das atividades e integração com outras Instituições.

II - CORPO DOCENTE

1. COMPOSIÇÃO E ATUAÇÃO DO CORPO DOCENTE: VÍNCULO INSTITUCIONAL E DEDICAÇÃO

Foi fundamental que pelo menos 70% do corpo docente tivesse vínculo com a Instituição sede do Programa e que possuía atuação e dedicação mínima de 30% da carga horária semanal. A participação de Professor Visitante, Bolsista recém-doutor e Colaborador foram desejáveis, desde que exercessem atividades complementares e não indicassem dependência externa.

Atributo	Faixa %
MB	≥ 70,0
B	60,0 a 69,9



DOCUMENTO DE ÁREA

Período de Avaliação: 2001/2003

Área de Avaliação: 25 - CIÊNCIA DE ALIMENTOS

R	50,0 a 59,9
F	40,0 a 49,9
D	< 40,0

2. DIMENSÃO DO NRD6 RELATIVAMENTE AO CORPO DOCENTE. ATUAÇÃO DO NRD6 NO PROGRAMA

Este item foi definido com base nas duas Tabelas dos ítems 2-a e 2-b, prevalecendo o atributo superior

2-a. Dimensão do NRD6 relativamente ao corpo docente

Dimensão do NRD6 / Corpo Docente x 100.

Atributo	Faixa %
MB	≥ 70,0
B	60,0 a 69,9
R	50,0 a 59,9
F	40,0 a 49,9
D	< 40,0

2-b. Atuação do NRD6 no programa

Atividades do NRD6 no Programa:

Ensino e Orientação (Graduação e Pós Graduação)

Pesquisa e

Produção Intelectual.

Foi avaliado o NRD6 do Programa que atuou nestas atividades (respeitada as características da Instituição do Programa) / Total de NRD6 x 100, prevalecendo o atributo superior.

Atributo	Faixa %
MB	≥ 90,0
B	75,0 a 89,9
R	60,0 a 74,9
F	45,0 a 59,9
D	< 45,0

3. ABRANGÊNCIA, ESPECIALIZAÇÃO DO NRD6, RELATIVAMENTE AS AREAS DE CONCENTRAÇÃO E LINHAS DE PESQUISA. QUALIFICAÇÃO DO NRD6

3-a. Foi verificada a abrangência do NRD6 com relação à Área de Concentração, Linhas/Projetos de Pesquisa, Atividades de Formação, Orientação de Teses e Dissertações e Produção Intelectual.

3-b. Com relação à especialização do NRD6 foi verificado o percentual com especialidade na Área.



DOCUMENTO DE ÁREA

Período de Avaliação: 2001/2003

Área de Avaliação: 25 - CIÊNCIA DE ALIMENTOS

Atributo	Faixa %
MB	≥ 80,0
B	70 a 79,9
R	60 a 69,9
F	50 a 59,9
D	< 50

3-c. Qualificação do NRD6 : 100% Doutor**4. INTERCÂMBIO OU RENOVAÇÃO DO CORPO DOCENTE. PARTICIPAÇÃO DE OUTROS DOCENTES**

Foi considerado Intercâmbio a capacidade do Programa em firmar convênios e participar de atividades científicas nacionais e internacionais.

A participação de Docentes (Visitantes ou Participantes) de outras instituições foi importante para inovações de atividades do Programa.

Na renovação do Corpo Docente foi considerado o treinamento dos mesmos (Estágios, Pós-Doutorado).

III - ATIVIDADE DE PESQUISA**1. ADEQUAÇÃO E ABRANGÊNCIA DE PROJETOS E LINHAS DE PESQUISA EM RELAÇÃO ÀS ÁREAS DE CONCENTRAÇÃO**

Foi considerada a qualidade dos Projetos de Pesquisa através da abrangência e atualidade dos temas abordados.

2. VÍNCULO ENTRE LINHAS E PROJETOS DE PESQUISA

O vínculo entre linhas e projetos de pesquisa foi avaliado qualitativa e quantitativamente:

Número de Projetos vinculados às Linhas de Pesquisa / Número Total de Projetos x 100:

Atributo	Faixa %
MB	≥ 90,0
B	80,0 a 89,9
R	70,0 a 79,9
F	60,0 a 69,9
D	< 60,0

3. ADEQUAÇÃO DA QUANTIDADE DE LINHAS E PROJETOS DE PESQUISA EM ANDAMENTO EM RELAÇÃO À DIMENSÃO E QUALIFICAÇÃO DO NRD6

Foram observadas a adequação do número e a distribuição de docentes em Linhas e Projetos de Pesquisa.

4. PARTICIPAÇÃO DO CORPO DISCENTE NOS PROJETOS DE PESQUISA

Foi considerado o percentual da participação do Corpo Discente (Mestrandos e Doutorandos) nos Projetos de Pesquisa:



DOCUMENTO DE ÁREA

Período de Avaliação: 2001/2003

Área de Avaliação: 25 - CIÊNCIA DE ALIMENTOS

Atributo	Faixa %
MB	≥ 80,0
B	70,0 a 79,9
R	60,0 a 69,9
F	50,0 a 59,9
D	< 50,0

IV - ATIVIDADE DE FORMAÇÃO

1. ADEQUAÇÃO E ABRANGÊNCIA DA ESTRUTURA CURRICULAR RELATIVAMENTE À PROPOSTA DO PROGRAMA E ÀS SUAS ÁREAS DE CONCENTRAÇÃO: ADEQUAÇÃO E ABRANGÊNCIA DAS DISCIPLINAS MINISTRADAS EM RELAÇÃO ÀS LINHAS E PROJETOS DE PESQUISA

Foi observada a existência de adequação e abrangência de Disciplinas Ofertadas no ano base por Áreas de Concentração e Linhas de Pesquisa.

2. DISTRIBUIÇÃO DA CARGA LETIVA E CARGA HORÁRIA MÉDIA. PARTICIPAÇÃO DE OUTROS DOCENTES

2-a. Distribuição da carga letiva e carga horária média

Foi considerado o número de Disciplinas Ofertadas no ano base por NRD6. Necessariamente foi avaliada a distribuição da carga horária entre os docentes. Reduzir um atributo quando não houver distribuição homogênea.

Atributo	Faixa (número)
MB	≥ 1,00 e ≤ 3,00
B	0,70 a 0,99 ou 3,01 a 4,20
R	0,50 a 0,69 ou 4,21 a 5,80
F	0,40 a 0,49 ou 5,81 a 7,10
D	< 0,40 ou > 7,11

2-b. Participação de não NRD no ensino de Pós Graduação

Foi observado o percentual de participação de docentes de outras IES nas Atividades de Ensino e Orientação e verificada a ocorrência ou não da dependência externa.

Atributo	Faixa (%)
MB	< 10,0
B	10,0 a 20,0
R	21,0 a 30,0
F	31,0 a 40,0
D	> 40,0



DOCUMENTO DE ÁREA

Período de Avaliação: 2001/2003

Área de Avaliação: 25 - CIÊNCIA DE ALIMENTOS

3. QUANTIDADE DE ORIENTADORES DO NRD6 RELATIVAMENTE À DIMENSÃO DO CORPO DOCENTE. DISTRIBUIÇÃO DA ORIENTAÇÃO ENTRE OS DOCENTES. NÚMERO MÉDIO DE ORIENTANDOS / DOCENTE

3-a. Quantidade de Orientadores do NRD6 relativamente à dimensão do Corpo Docente

Atributo	Faixa %
MB	≥ 70,0
B	60,0 a 69,9
R	50,0 a 59,9
F	40,0 a 49,9
D	< 40,0

3.b. Distribuição da orientação entre os Docentes

Foi verificado se ocorreu distribuição homogênea de Orientação entre os Docentes.

3.c. Número médio de orientandos / Docente

O número médio máximo recomendado de orientandos por docente foi ao redor de seis (6), devendo-se considerar também o tempo médio de titulação e produtividade intelectual.

4. ATIVIDADES LETIVAS NOS CURSOS DE GRADUAÇÃO. ATIVIDADES DE ORIENTAÇÃO NOS CURSOS DE GRADUAÇÃO

4-a. Atividades letivas nos Cursos de Graduação

Foi verificada a participação dos Docentes do Programa em Atividades Letivas e de Orientação em Cursos de Graduação.

Atributo	Faixa (%)
MB	≥ 90,0
B	80,0 a 89,9
R	70,0 a 79,9
F	60,0 a 79,9
D	< 60,0

4-b. Atividades de Orientação nos Cursos de Graduação

Foi verificado se o Corpo Docente orienta na Graduação.

Atributo	Faixa (%)
MB	≥ 90,0
B	80,0 a 89,9
R	70,0 a 79,9
F	60,0 a 79,9
D	< 60,0



DOCUMENTO DE ÁREA

Período de Avaliação: 2001/2003

Área de Avaliação: 25 - CIÊNCIA DE ALIMENTOS

V – CORPO DISCENTE

1. DIMENSÃO DO CORPO DISCENTE EM RELAÇÃO AO NRD6

O número médio máximo recomendado de discentes por docente NRD6 foi ao redor de seis (6), devendo-se considerar também o tempo médio de titulação e produtividade intelectual.

2. NÚMERO DE ORIENTANDOS EM RELAÇÃO À DIMENSÃO DO CORPO DISCENTE

Número de Discentes com Orientador / Número Total de Discentes:

Atributo	Faixa (número)
MB	1,00
B	0,90 a 0,99
R	0,80 a 0,89
F	0,70 a 0,79
D	< 0,70

3. NÚMERO DE TITULADOS EM RELAÇÃO À DIMENSÃO DO CORPO DISCENTE: PROPORÇÃO DE DESLIGADOS E ABANDONO EM RELAÇÃO À DIMENSÃO DO CORPO DISCENTE**3-a. Número de Titulados em relação à dimensão do Corpo Discente**

Número de Titulados / Corpo Discente x 100

Atributo	Faixa %	
	Mestrado	Doutorado
MB	≥ 30,0	≥ 20,0
B	20,0 a 29,9	10,0 a 19,9
R	10,0 a 19,9	5,0 a 9,9
F	< 10,0	< 5,0

3-b. Proporção de desligados e abandono em relação à dimensão do Corpo Discente

Atributo	Faixa %
MB	< 10,0
B	10,0 a 14,9
R	15,0 a 19,9
F	20,0 a 24,9
D	≥ 25,0



DOCUMENTO DE ÁREA

Período de Avaliação: 2001/2003

Área de Avaliação: 25 - CIÊNCIA DE ALIMENTOS

4. NÚMERO DE DISCENTES AUTORES DA PÓS-GRADUAÇÃO EM RELAÇÃO À DIMENSÃO DO CORPO DISCENTE E PARTICIPAÇÃO DE DISCENTES AUTORES DA GRADUAÇÃO

Foi avaliada a percentagem de Discentes Autores em relação aos Discentes do Programa

Atributo	Faixa %
MB	≥ 50,0
B	40,0 a 49,9
R	30,0 a 39,9
F	20,0 a 29,9
D	< 20,0

VI – TESES E DISSERTAÇÕES

1. VÍNCULO DAS TESES E DISSERTAÇÕES COM AS ÁREAS DE CONCENTRAÇÃO E COM LINHAS E PROJETOS DE PESQUISA; ADEQUAÇÃO AO NÍVEL DOS CURSOS

Foi avaliada a percentagem de vínculos. A adequação foi avaliada qualitativamente.

Atributo	Faixa %
MB	≥ 90,0
B	80,0 a 89,9
R	70,0 a 79,9
F	60,0 a 69,9
D	< 60,0

2. TEMPO MÉDIO DE TITULAÇÃO DE BOLSISTAS; TEMPO MÉDIO DE BOLSA. RELAÇÃO ENTRE OS TEMPOS MÉDIOS DE TITULAÇÃO DE BOLSISTAS E DE NÃO BOLSISTAS.

Atributo	Faixa (meses)	
	Mestrado	Doutorado
MB	≤ 30	≤ 56
B	31 a 36	57 a 61
R	37 a 42	62 a 66
F	43 a 48	67 a 71
D	> 48	> 71

3. NÚMERO DE TITULADOS EM RELAÇÃO À DIMENSÃO DO NRD6. PARTICIPAÇÃO DE OUTROS DOCENTES.

Foi avaliado o número de Titulados / NRD6:



DOCUMENTO DE ÁREA

Período de Avaliação: 2001/2003

Área de Avaliação: 25 - CIÊNCIA DE ALIMENTOS

Atributo	Faixa
MB	$\geq 1,0$
B	0,70 a 0,99
R	0,40 a 0,69
F	0,10 a 0,39
F	$< 0,10$

4. QUALIFICAÇÃO DAS BANCAS EXAMINADORAS. PARTICIPAÇÃO DE MEMBROS EXTERNOS

4-a. Qualificação das Bancas Examinadoras

Foi verificado se os membros das Bancas Examinadoras possuíam o título de Doutor ou equivalente.

4.b. Participação de Membros externos

Foi avaliado como Muito Bom (MB):

(1) Banca Examinadora de Mestrado - quando houve a participação de pelo menos um Membro externo ao Programa, preferencialmente de outra IES ou Instituição de Pesquisa.

(2) Banca Examinadora de Doutorado - quando houve pelo menos dois Membros externos, sendo que um deveria ser externo a IES e o outro externo ao Programa.

VII – PRODUÇÃO INTELECTUAL

1. ADEQUAÇÃO DOS TIPOS DE PRODUÇÃO À PROPOSTA DO PROGRAMA E VÍNCULO COM AS ÁREAS DE CONCENTRAÇÃO, LINHAS E PROJETOS DE PESQUISA OU TESES E DISSERTAÇÕES

Foram analisados a percentagem da Produção Bibliográfica do Programa com os respectivos vínculos, bem como seu aspecto qualitativo.

Atributo	Faixa %
MB	= 80
B	70 a 79
R	60 a 69
F	50 a 59
D	< 50

2. QUALIDADE DOS VEÍCULOS OU MEIOS DE DIVULGAÇÃO Planilha

A qualidade da produção intelectual foi avaliada como a média de Artigos publicados em Qualis A e B por NRD6 por ano.

Atributo	Critério
MB	$\geq 2,0$
B	1,50 – 1,99
R	1,00 -1,49



DOCUMENTO DE ÁREA

Período de Avaliação: 2001/2003

Área de Avaliação: 25 - CIÊNCIA DE ALIMENTOS

F	0,50 - 0,99
D	< 0,50

3. QUANTIDADE DA PRODUÇÃO INTELECTUAL EM RELAÇÃO À DIMENSÃO DO NRD6. REGULARIDADE DA PRODUÇÃO INTELECTUAL EM RELAÇÃO À DIMENSÃO DO NRD6. DISTRIBUIÇÃO DA AUTORIA ENTRE OS DOCENTES

3-a. Quantidade da produção intelectual em relação à dimensão do NRD6

A quantidade da produção intelectual foi avaliada como a média de Artigos publicados em Qualis A e B por NRD6 por ano.

Atributo	Faixa
MB	≥ 2,0
B	1,50 a 1,99
R	1,00 a 1,49
F	0,50 a 0,99
D	< 0,50

3-b. Regularidade e distribuição da produção intelectual em relação à dimensão do NRD6 Planilha

Foram consideradas as publicações do NRD6 em Periódicos classificados no Qualis A e B, Livros e Capítulos de Livros.

Porcentagem do NRD6 que não publicou:

Atributo	Faixa (%)
MB	< 10,0
B	10 a 19,9
R	20 a 29,9
F	30 a 39,9
D	≥ 40

4. AUTORIA OU CO-AUTORIA DE DISCENTES

Foi avaliado o Total de Discentes Autores (G + PG) / Total de Produção Bibliográfica (Periódicos + Resumo):

Atributo	Faixa %
MB	≥ 50
B	40 a 49
R	30 a 39
F	20 a 29
D	< 20

Brasília, 16 de julho de 2004



DOCUMENTO DE ÁREA

Período de Avaliação: 2001/2003

Área de Avaliação: 25 - CIÊNCIA DE ALIMENTOS

Membros da Comissão de Avaliação Trienal 2001-2002-2003
Pós Graduação em Ciência e Tecnologia de Alimentos

Elza I. Ida/Representante de Área/ UEL
Bernadette D. M. G.Franco/Adjunto de Área/ USP
Luiz Carlos Trugo/ UFRJ
Miriam Dupas Hubinger/UNICAMP
José Carlos Cunha Petrus/UFSC
Nélio José de Andrade/ UFV
Marta Suely Madruga/UFPB



DOCUMENTO DE ÁREA

Período de Avaliação: 2001/2003

Área de Avaliação: 25 - CIÊNCIA DE ALIMENTOS

Indicadores de Avaliação

Triênio 2001-2002-2003

Programas de Pós Graduação da Área de Ciência e Tecnologia de Alimentos

A Área de Ciência e Tecnologia de Alimentos é constituída de 26 Programas de Pós Graduação com as seguintes denominações:

Programas de Pós Graduação em Ciência de Alimentos (CA)

Programas de Pós Graduação em Tecnologia de Alimentos (TA)

Programas de Pós Graduação em Ciência e Tecnologia de Alimentos (CTA)

Programas de Pós Graduação em Engenharia de Alimentos (EA)

Programas de Pós Graduação em Alimentos e Nutrição (NA)

Como informações adicionais e melhor conhecimento da Área de Ciência e Tecnologia de Alimentos apresentamos a seguir, alguns indicadores provenientes da Avaliação Trienal dos Programas de Pós Graduação.

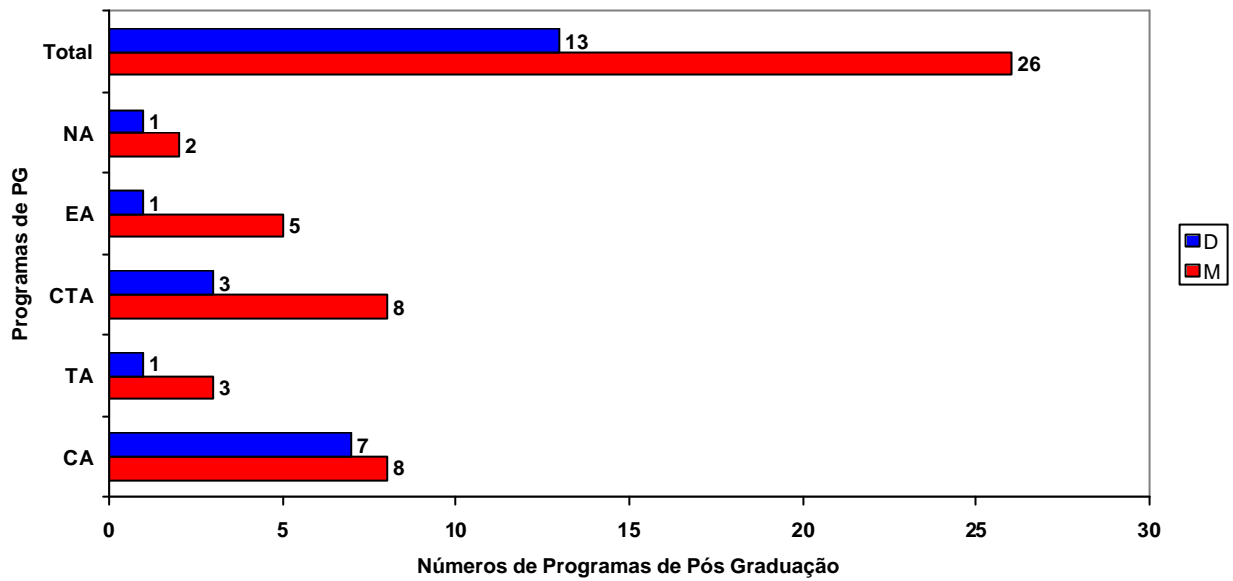
◆ Dados Gerais da Pós Graduação

**DOCUMENTO DE ÁREA****Período de Avaliação:** 2001/2003**Área de Avaliação:** 25 - CIÊNCIA DE ALIMENTOS**Números de Programas de Pós Graduação**

Ciência, Tecnologia e Engenharia de Alimentos

Alimentos/Nutrição

Julho de 2004



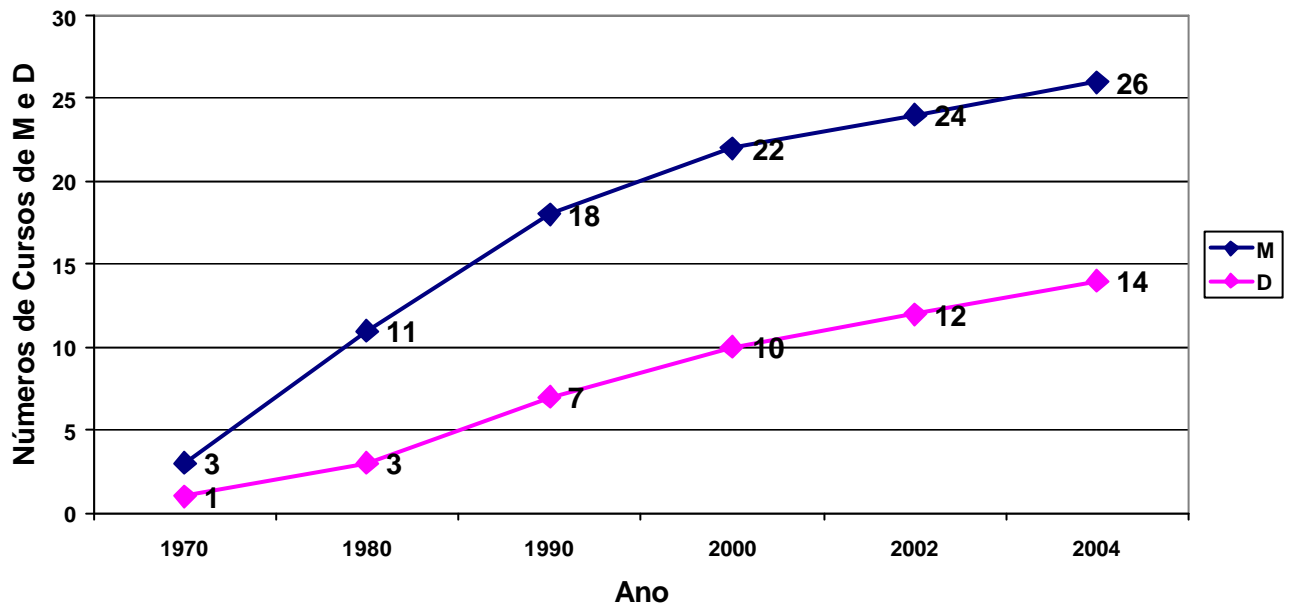


DOCUMENTO DE ÁREA

Período de Avaliação: 2001/2003

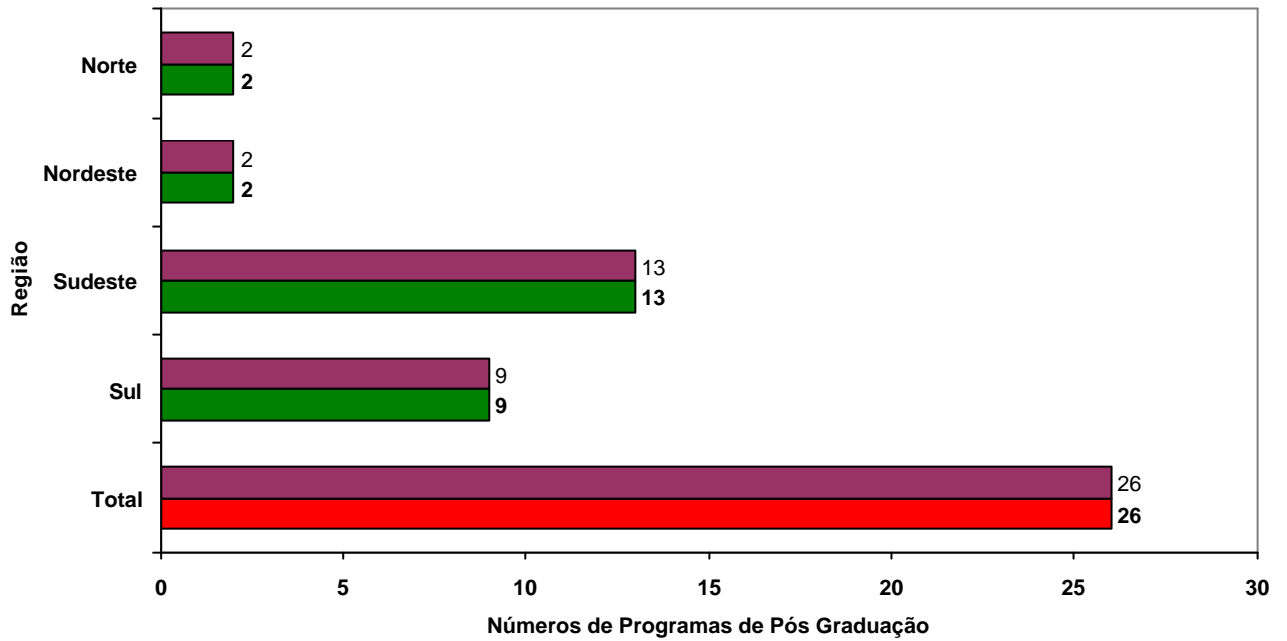
Área de Avaliação: 25 - CIÊNCIA DE ALIMENTOS

**Evolução nos Números de Pós Graduação em Ciência, Tecnologia e
Engenharia de Alimentos e Alimentos/Nutrição
Julho 2004**



**DOCUMENTO DE ÁREA****Período de Avaliação:** 2001/2003**Área de Avaliação:** 25 - CIÊNCIA DE ALIMENTOS

**Distribuição da Pós Graduação por Região Geográfica
Ciência, Tecnologia e Engenharia de Alimentos Alimentos/Nutrição
Julho de 2004**

**** Dos Conceitos**

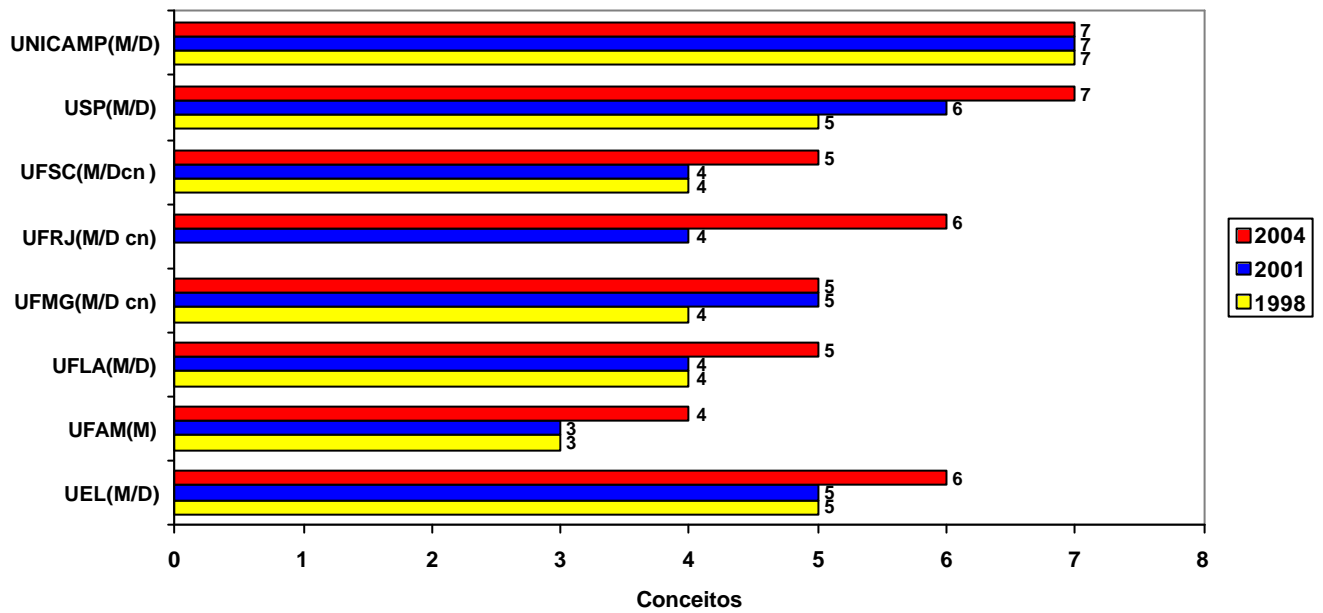


DOCUMENTO DE ÁREA

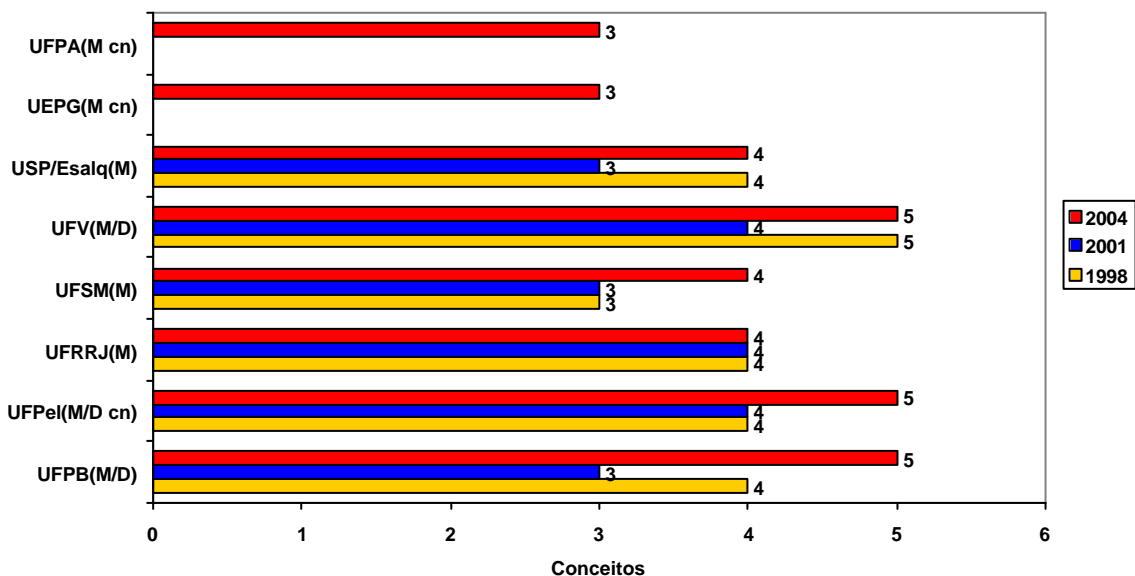
Período de Avaliação: 2001/2003

Área de Avaliação: 25 - CIÊNCIA DE ALIMENTOS

**Evolução dos Conceitos da Pós Graduação
Ciência de Alimentos(CA)
1998-2001-2004**



**Evolução de Conceitos da Pós Graduação
Ciência e Tecnologia de Alimentos(CTA)
1998-2001-2004**

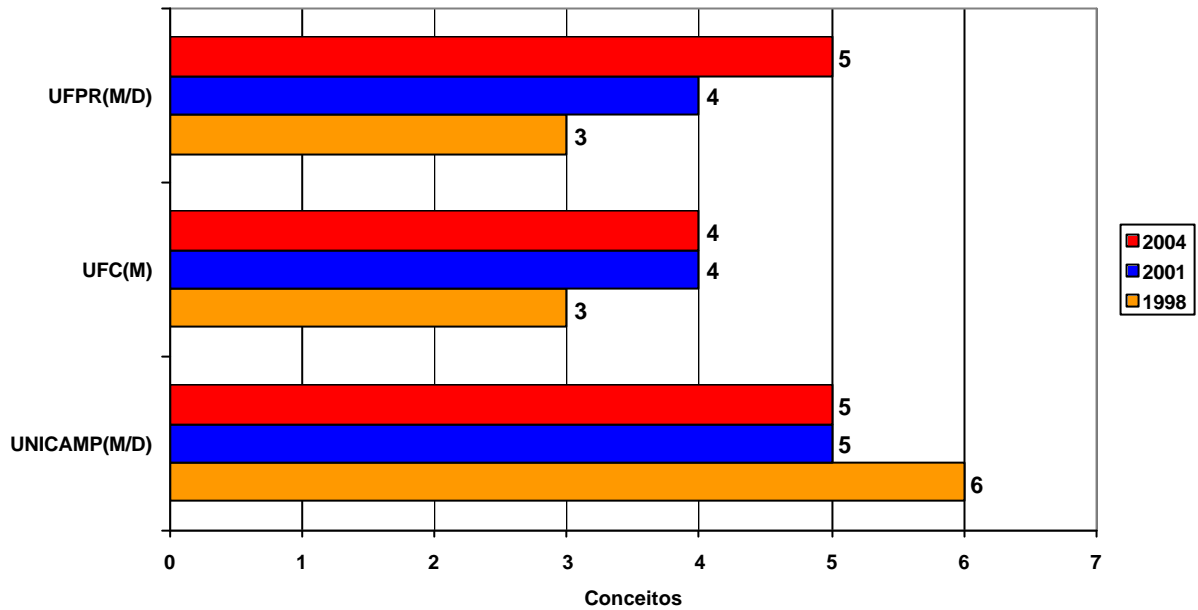




DOCUMENTO DE ÁREA

Período de Avaliação: 2001/2003

Área de Avaliação: 25 - CIÊNCIA DE ALIMENTOS

Evolução dos Conceitos da Pós Graduação
Tecnologia de Alimentos(TA) 1998-2002-2004

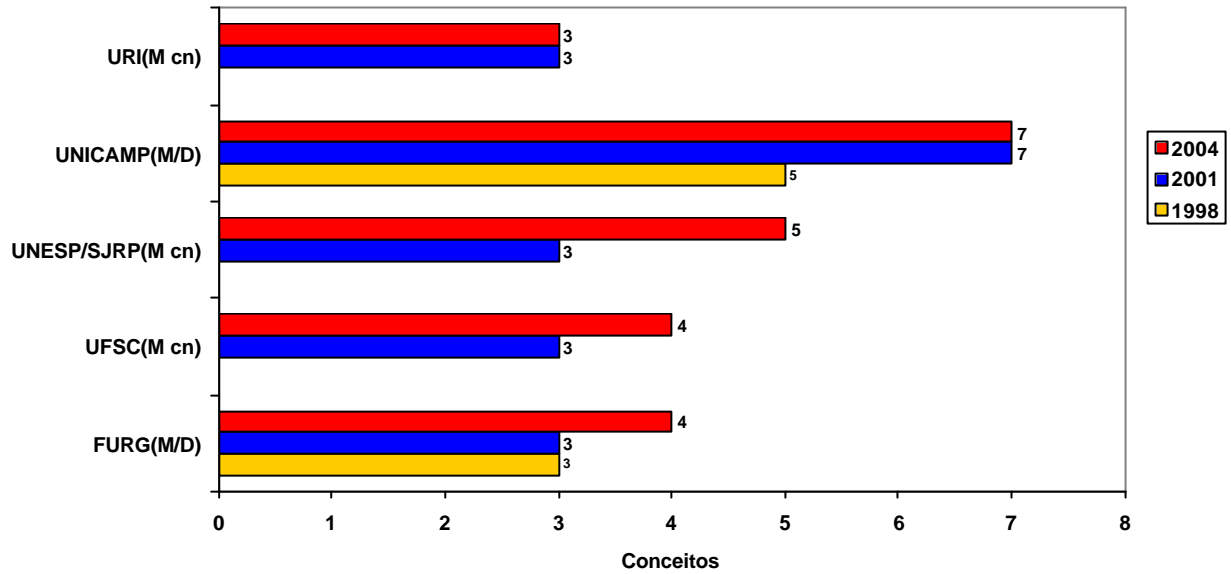


DOCUMENTO DE ÁREA

Período de Avaliação: 2001/2003

Área de Avaliação: 25 - CIÊNCIA DE ALIMENTOS

Evolução dos Conceitos da Pós Graduação
Engenharia de Alimentos(EA)
1998-2001-2004



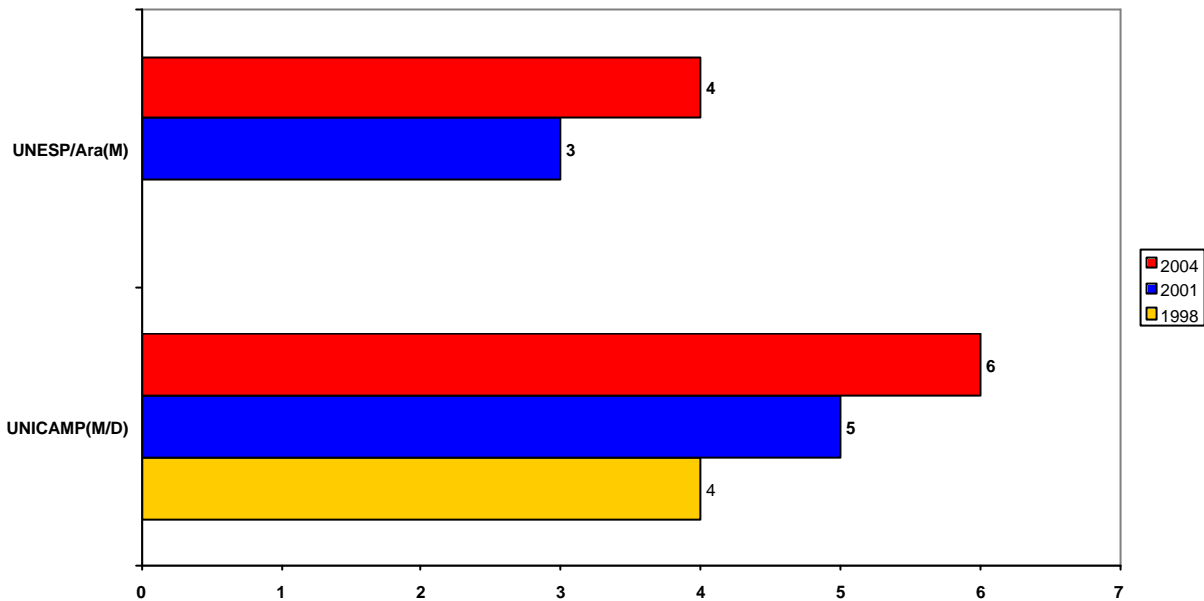


DOCUMENTO DE ÁREA

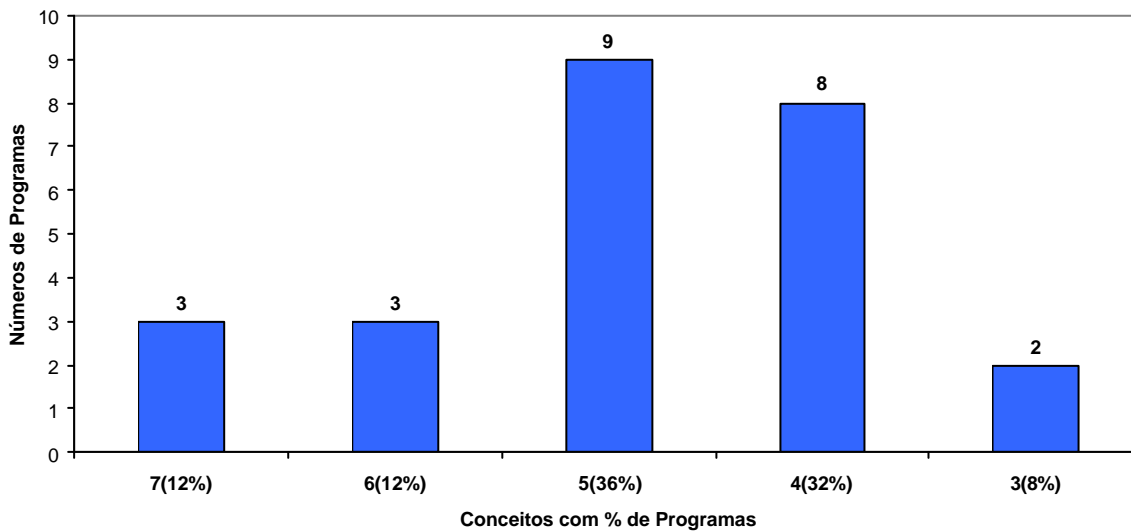
Período de Avaliação: 2001/2003

Área de Avaliação: 25 - CIÊNCIA DE ALIMENTOS

**Evolução dos Conceitos da Pós Graduação
Alimentos/Nutrição (AN)
1998-2002-2004**



**Avaliação Trienal 2004
Proposta de Distribuição de Conceitos
Ciência, Tecnologia e Engenharia de Alimentos
Alimentos/Nutrição**

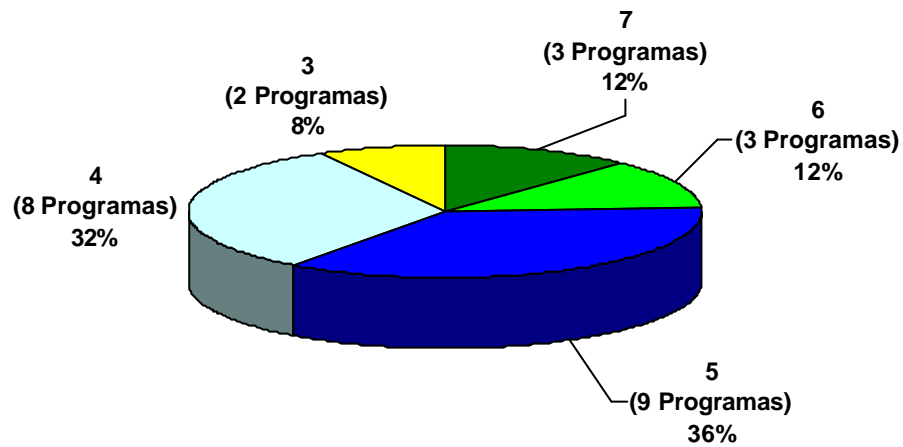


**DOCUMENTO DE ÁREA**

Período de Avaliação: 2001/2003

Área de Avaliação: 25 - CIÊNCIA DE ALIMENTOS

Avaliação Trienal 2004
Proposta de Distribuição de Conceitos
Ciência, Tecnologia e Engenharia de Alimentos
Alimentos/Nutrição

**.. Corpo Docente e Discente**

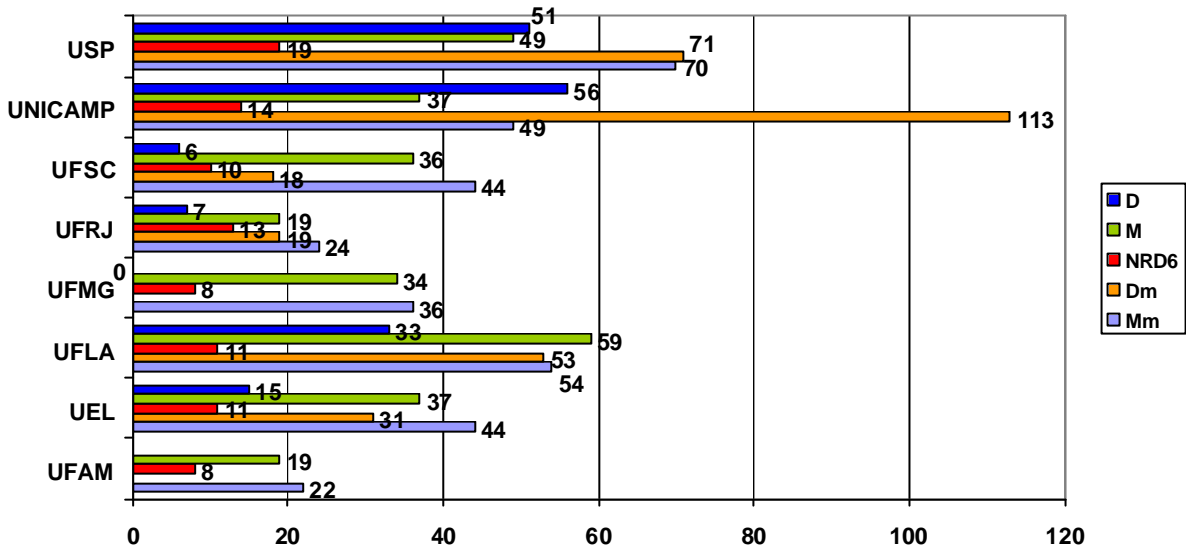


DOCUMENTO DE ÁREA

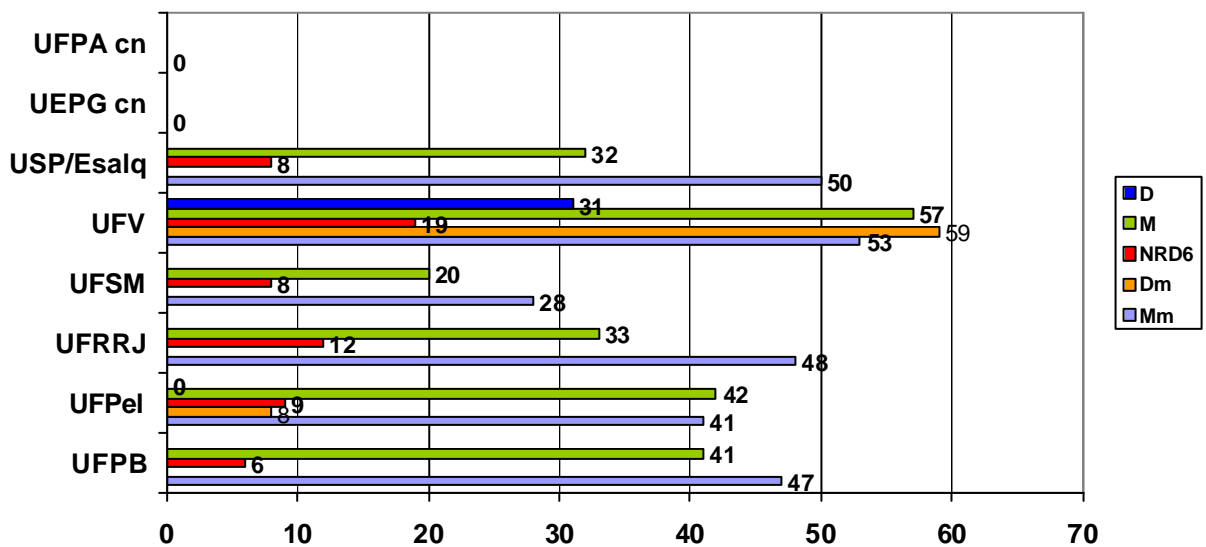
Período de Avaliação: 2001/2003

Área de Avaliação: 25 - CIÊNCIA DE ALIMENTOS

**Média de Matriculados M(343) e D(305)
Titulados M(290) e D(168)
Números de NRD6(94)
Ciência e Alimentos -Triênio**



**Média de Matriculados M(267) e D(67)
Números de Titulados M(225) e D(31)
Números de NRD6
Ciência e Tecnologia de Alimentos(CTA) -Triênio**



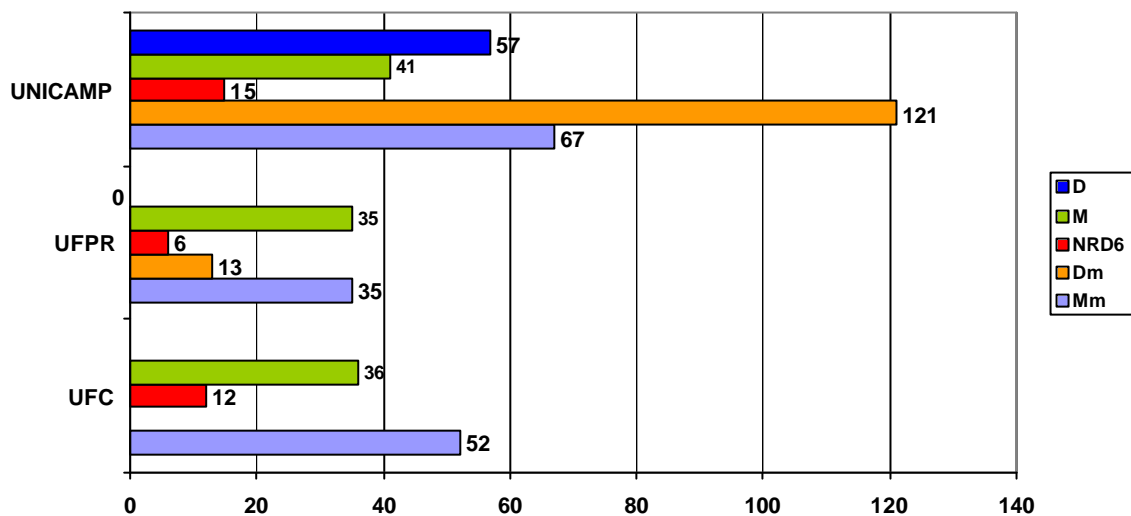


DOCUMENTO DE ÁREA

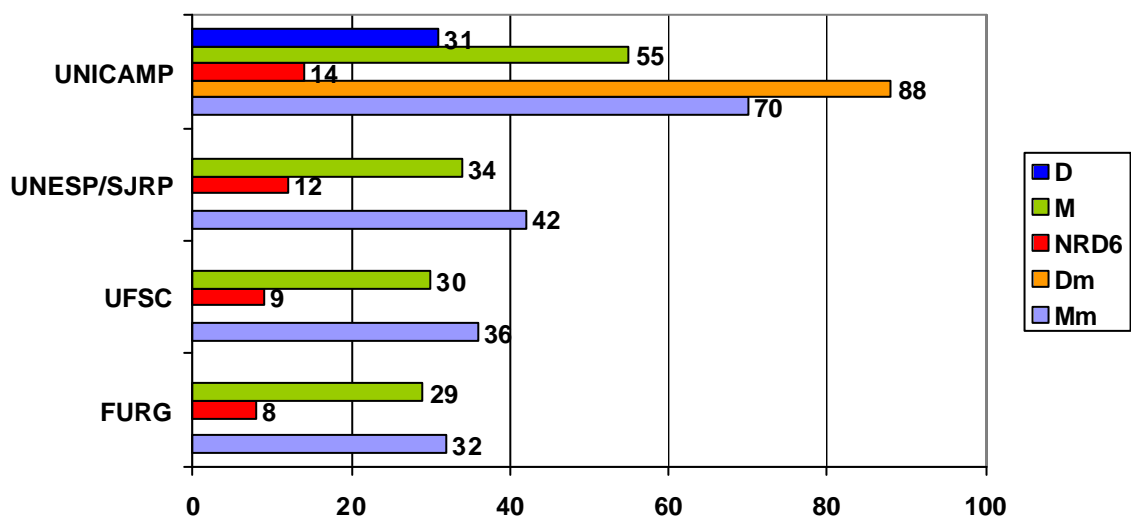
Período de Avaliação: 2001/2003

Área de Avaliação: 25 - CIÊNCIA DE ALIMENTOS

**Média de Matriculados M(154) e D(134)
Números de Titulados M(112) e D(57)
Números de NRD6
Tecnologia de Alimentos - Triênio**



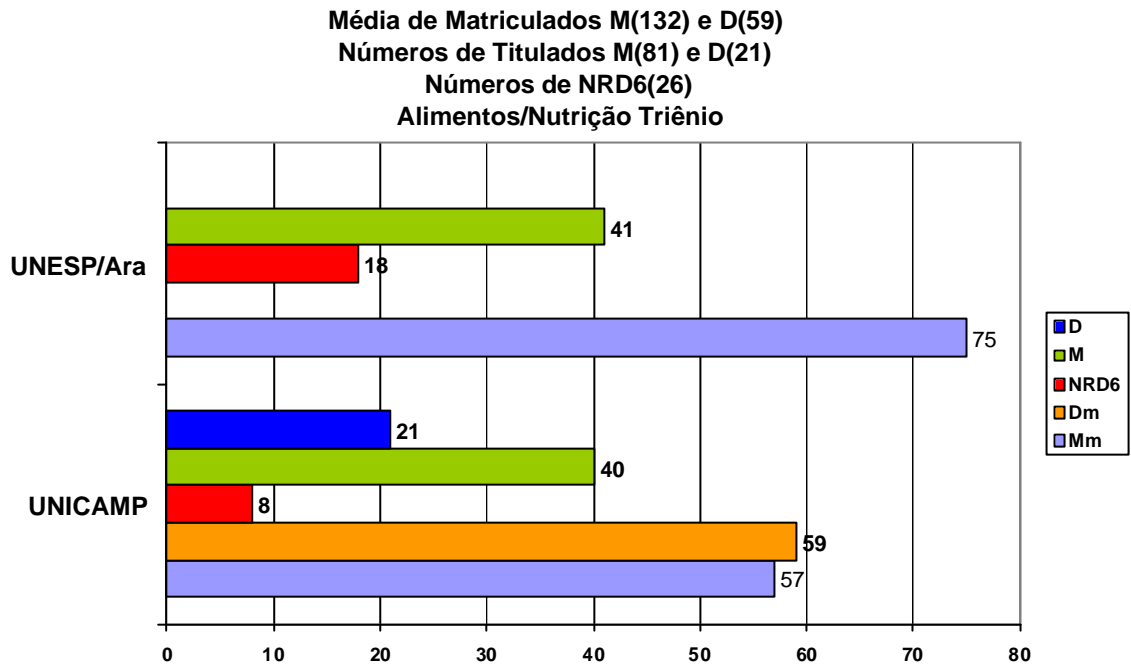
**Média de Matriculados M(180) e D(88)
Números de Titulados M(81) e D(31)
Números de NRD6(43)
Engenharia de Alimentos - Triênio**



**DOCUMENTO DE ÁREA**

Período de Avaliação: 2001/2003

Área de Avaliação: 25 - CIÊNCIA DE ALIMENTOS



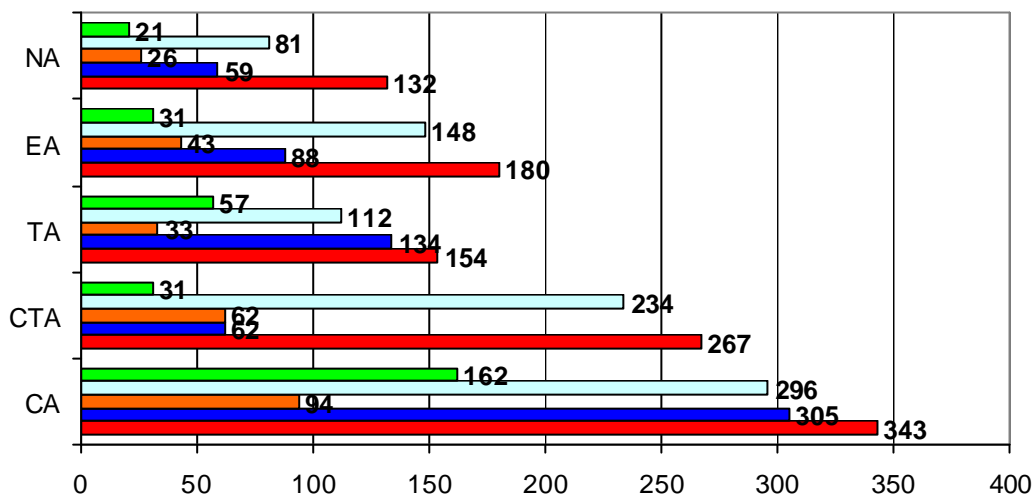


DOCUMENTO DE ÁREA

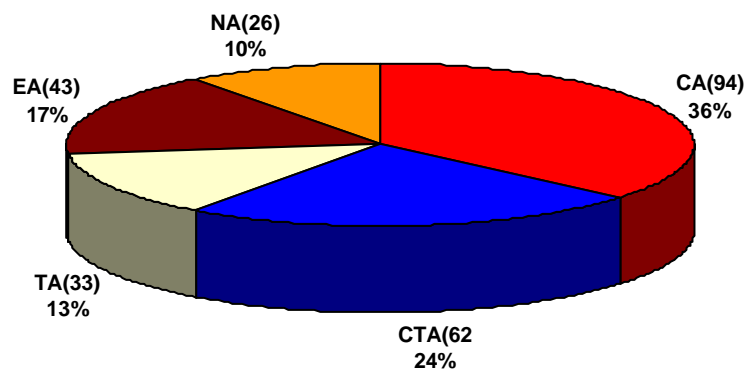
Período de Avaliação: 2001/2003

Área de Avaliação: 25 - CIÊNCIA DE ALIMENTOS

**Média de Matriculados M(1076) D(648)
 Números de M(871) e D(302)
 Números de NRD6(258)
 Ciência, Tecnologia e Engenharia de Alimentos e Alimentos/Nutrição -
 Triênio**



**Docentes do NRD6(258) dos Programas de PG
 Ciência, Tecnologia e Engenharia de Alimentos e Alimentos/Nutrição
 Triênio**

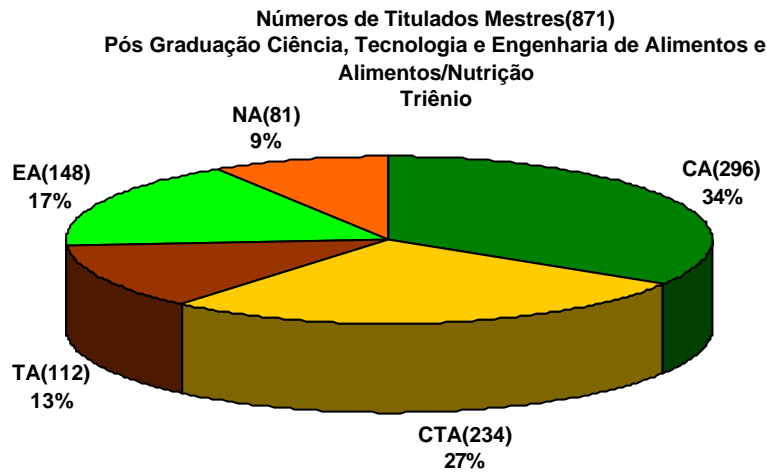




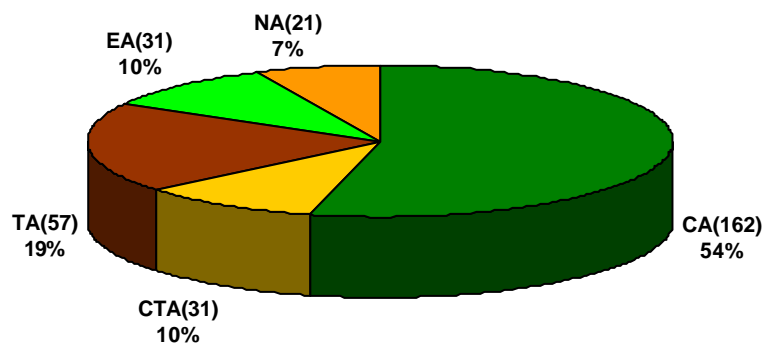
DOCUMENTO DE ÁREA

Período de Avaliação: 2001/2003

Área de Avaliação: 25 - CIÊNCIA DE ALIMENTOS



Números de Titulados D(302)
Pós Graduação em Ciência, Tecnologia e Engenharia de Alimentos e Alimentos/Nutrição
Triênio

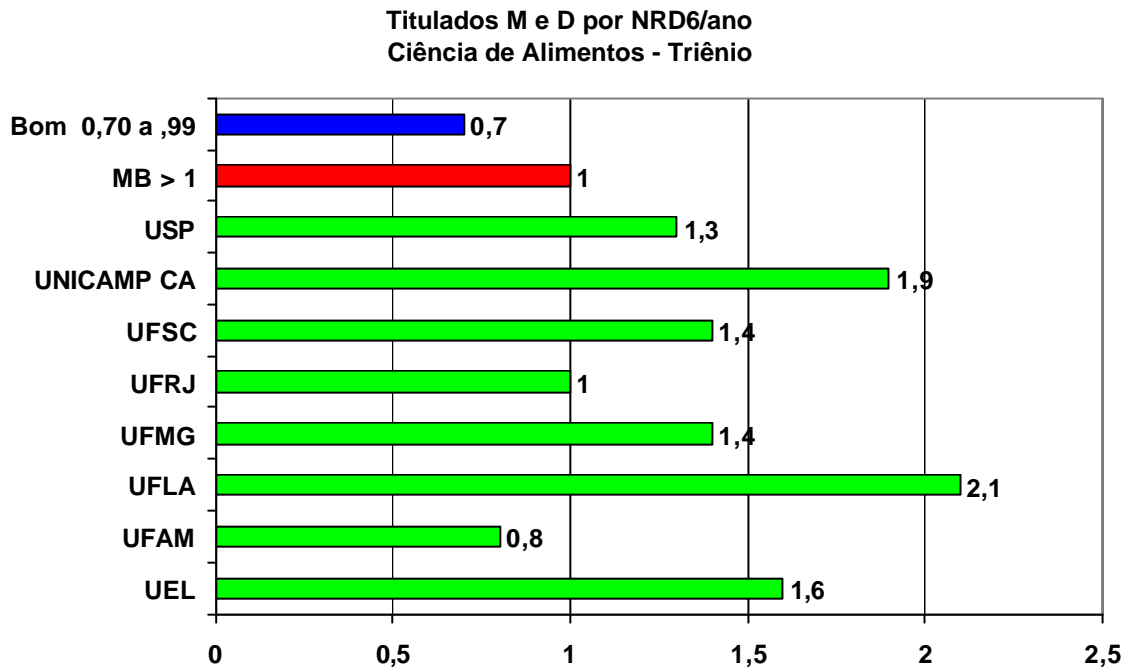




DOCUMENTO DE ÁREA

Período de Avaliação: 2001/2003

Área de Avaliação: 25 - CIÊNCIA DE ALIMENTOS



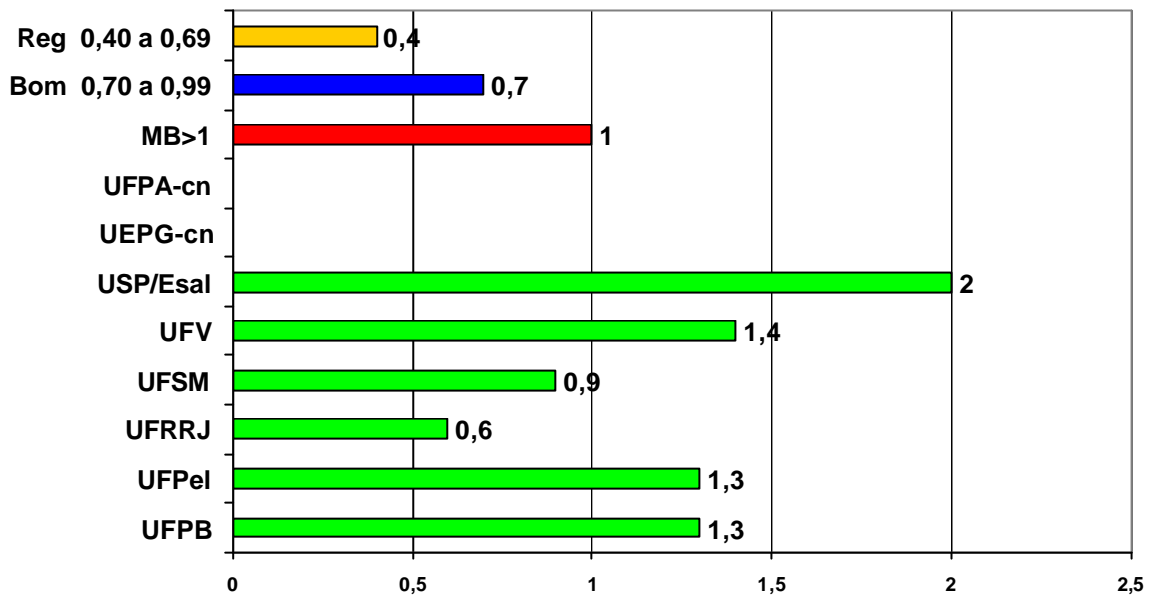


DOCUMENTO DE ÁREA

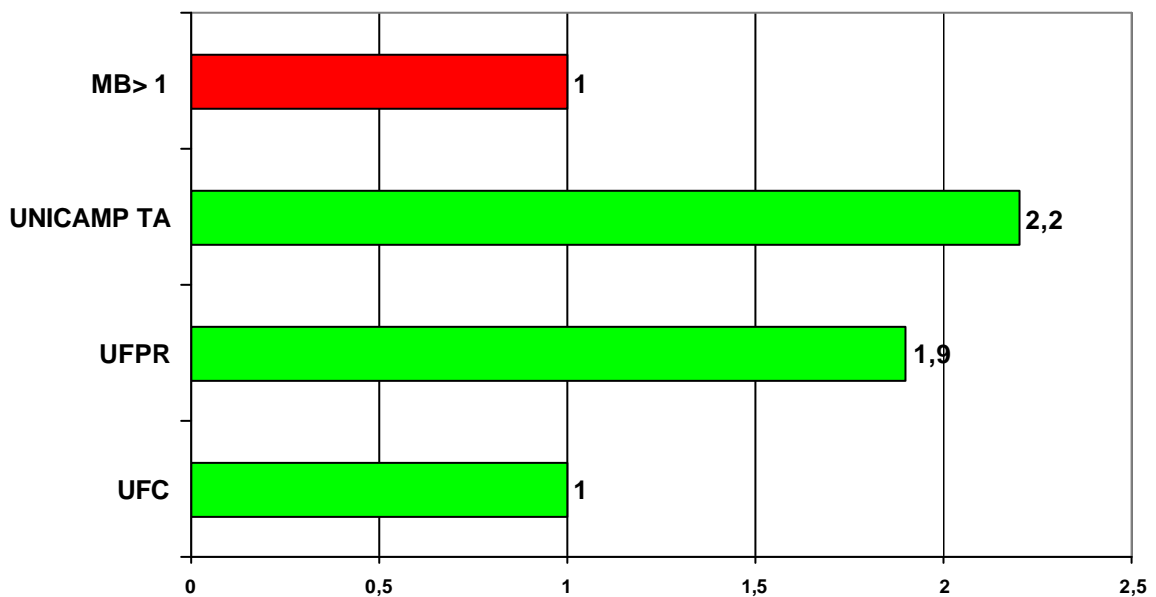
Período de Avaliação: 2001/2003

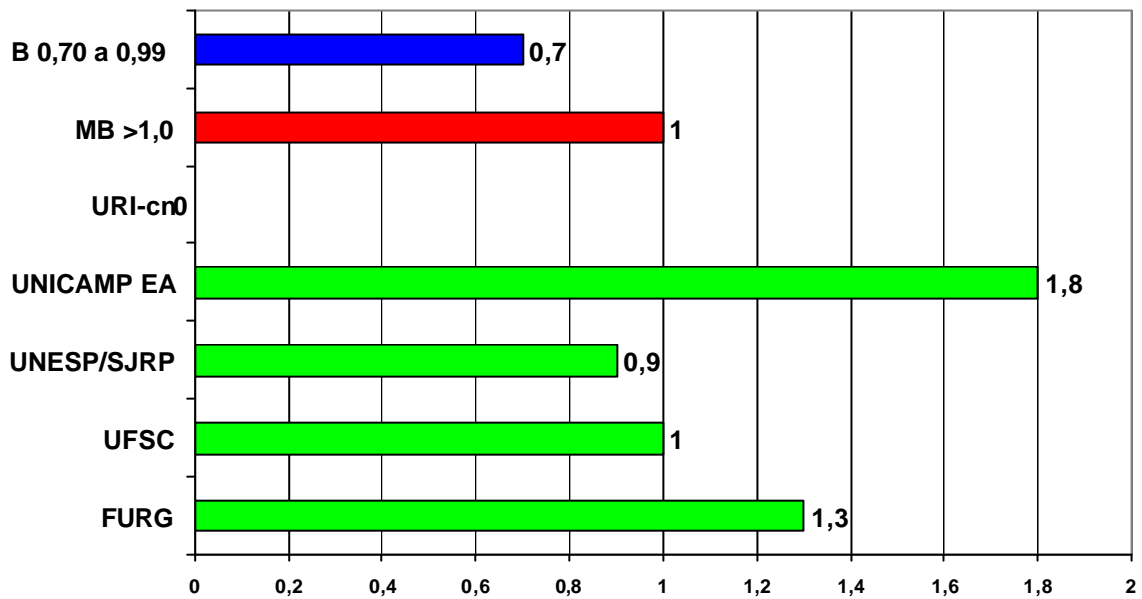
Área de Avaliação: 25 - CIÊNCIA DE ALIMENTOS

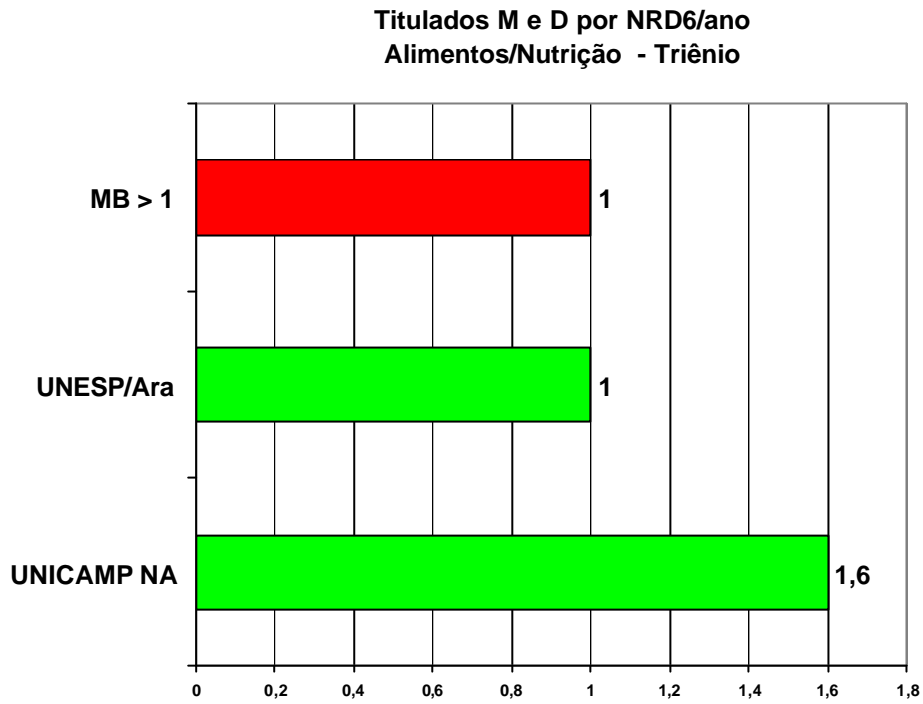
**Titulados M e D por NRD6/ano
Ciência e Tecnologia de Alimentos - Triênio**



**Titulados M e D por NRD6/ano
Tecnologia de Alimentos - Triênio**



**DOCUMENTO DE ÁREA****Período de Avaliação:** 2001/2003**Área de Avaliação:** 25 - CIÊNCIA DE ALIMENTOS**Titulados M e D pro NRD6/ano
Engenharia de Alimentos - Triênio**

**DOCUMENTO DE ÁREA****Período de Avaliação:** 2001/2003**Área de Avaliação:** 25 - CIÊNCIA DE ALIMENTOS**.. Produção Intelectual**

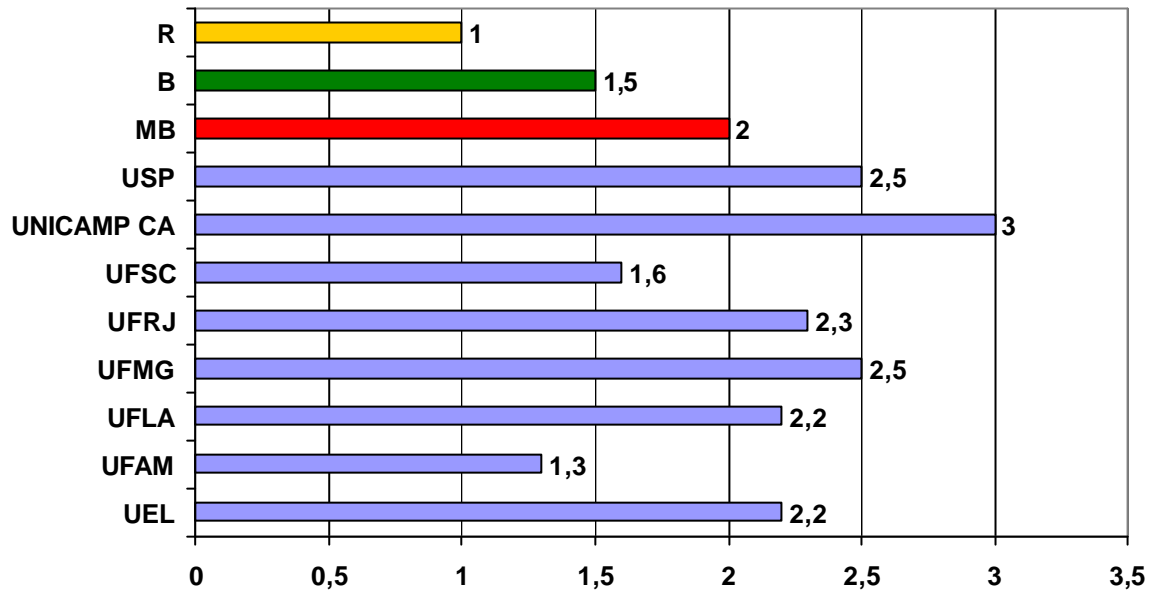
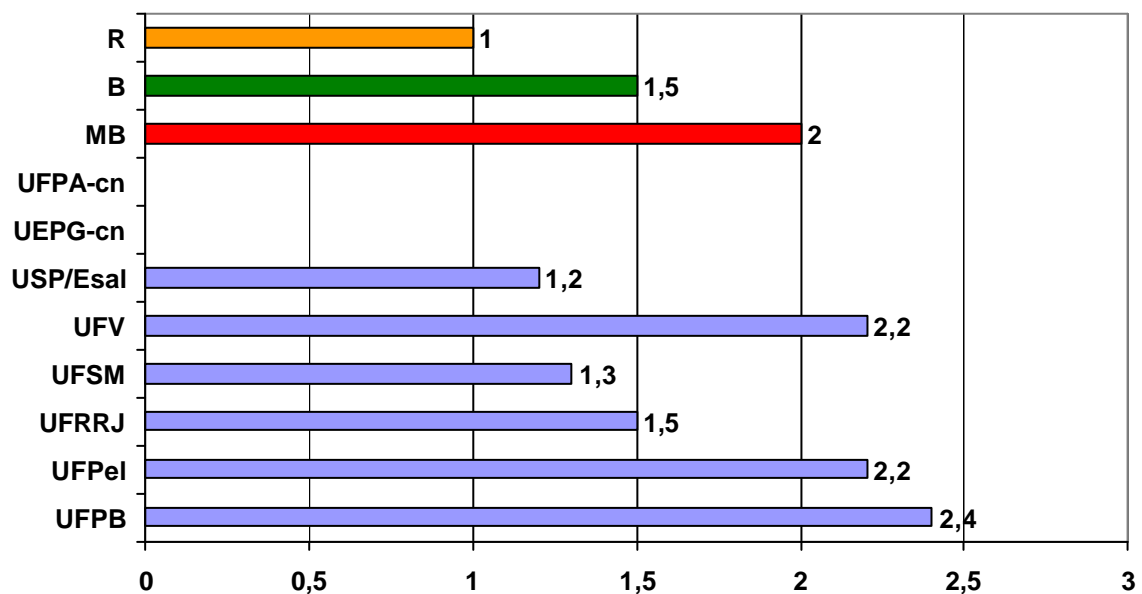


DOCUMENTO DE ÁREA

Período de Avaliação: 2001/2003

Área de Avaliação: 25 - CIÊNCIA DE ALIMENTOS

Total de Publicações em Periódicos/NRD6/ano

Total de Publicações em Periódicos por NRD6/ano
Ciência de Alimentos - TriênioTotal de Publicações em Periódicos por NRD6/ano
Ciência e Tecnologia de Alimentos - Triênio

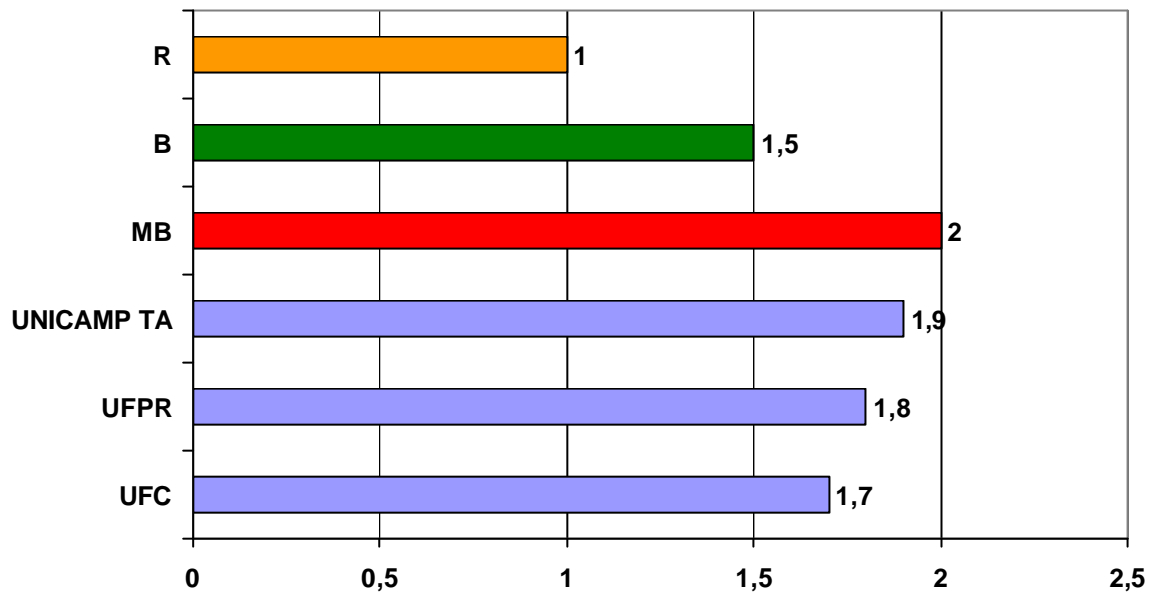


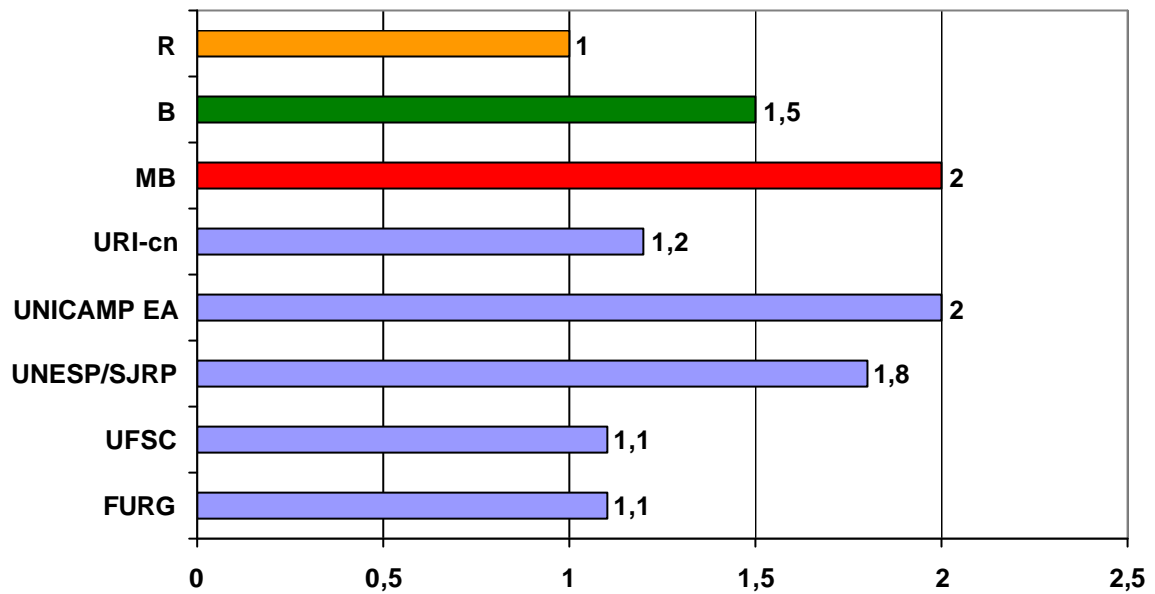
DOCUMENTO DE ÁREA

Período de Avaliação: 2001/2003

Área de Avaliação: 25 - CIÊNCIA DE ALIMENTOS

**Total de Publicações em Periódicos por NRD6/ano
Tecnologia de Alimentos - Triênio**



**DOCUMENTO DE ÁREA****Período de Avaliação:** 2001/2003**Área de Avaliação:** 25 - CIÊNCIA DE ALIMENTOS**Total de Publicações em Periódicos por NRD6/ano
Engenharia de Alimentos - Triênio**

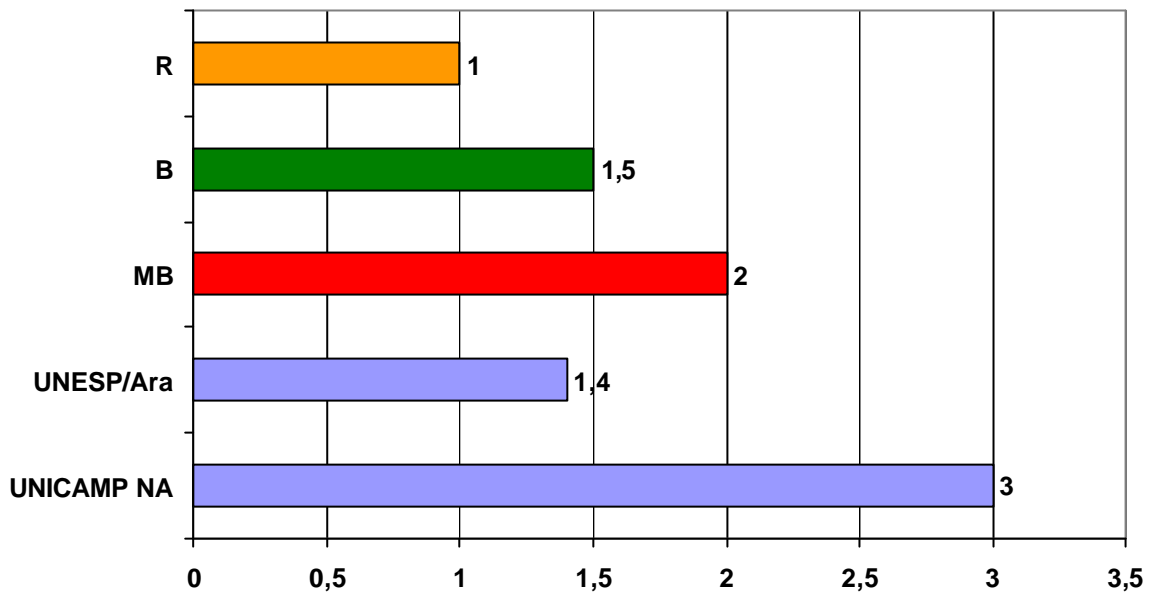


DOCUMENTO DE ÁREA

Período de Avaliação: 2001/2003

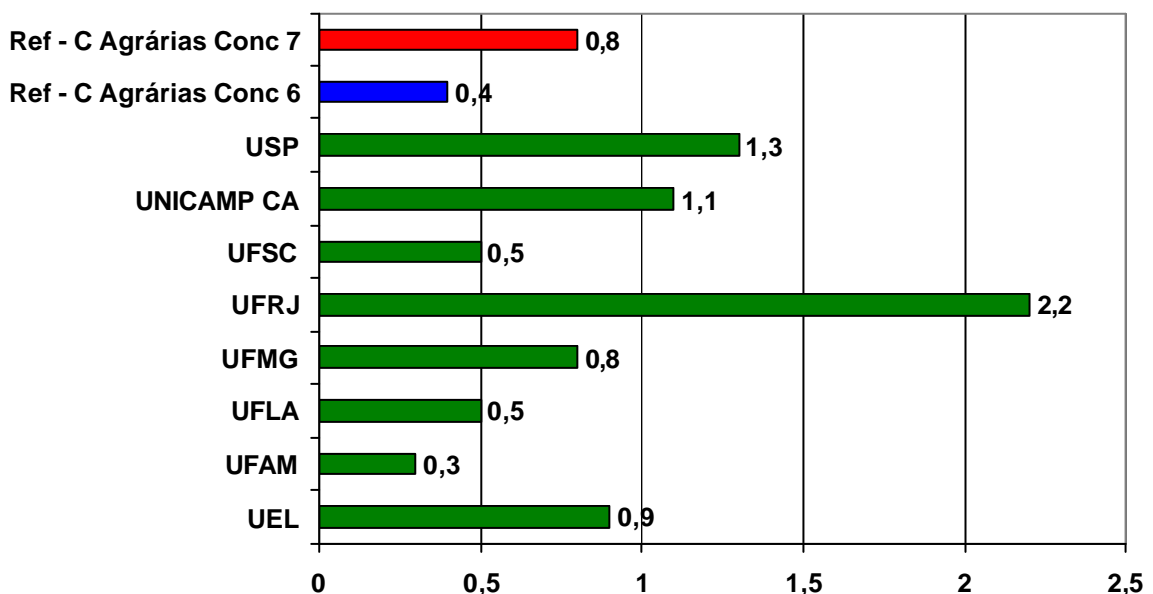
Área de Avaliação: 25 - CIÊNCIA DE ALIMENTOS

**Total de Publicações em Periódicos por NRD6/ano
Alimentos/Nutrição - Triênio**



Total de Publicações Internacional A + B/NRD6/ano

**Publicações Internacional A + B por NRD6/ano
Ciência de Alimentos -Triênio**



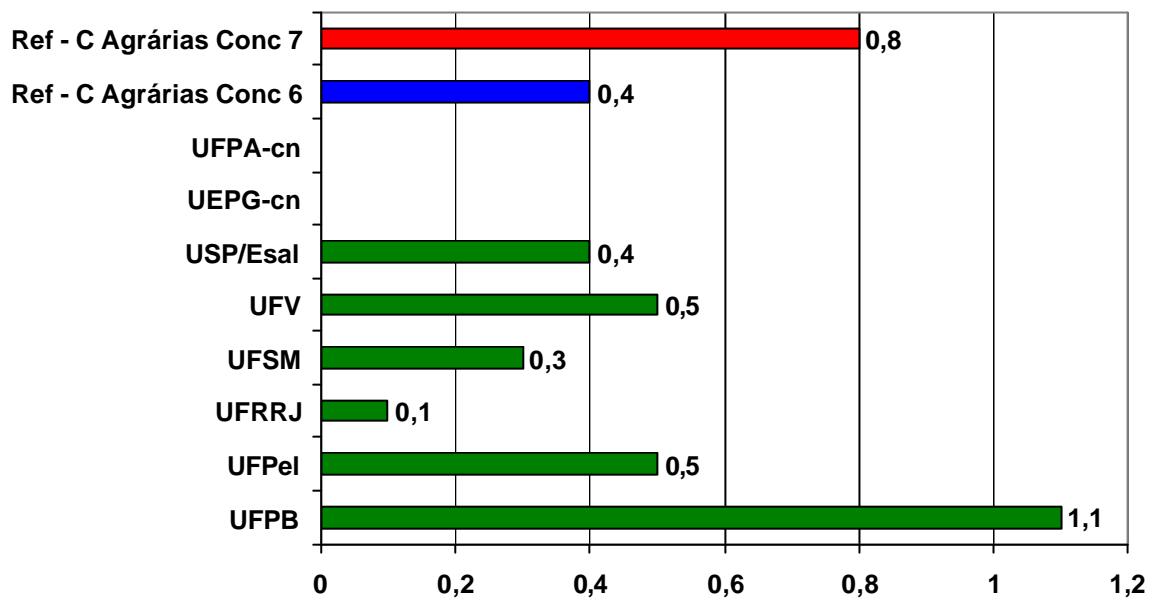


DOCUMENTO DE ÁREA

Período de Avaliação: 2001/2003

Área de Avaliação: 25 - CIÊNCIA DE ALIMENTOS

Publicações Internacional A+B por NRD6/ano
Ciência e Tecnologia de Alimentos -Triênio



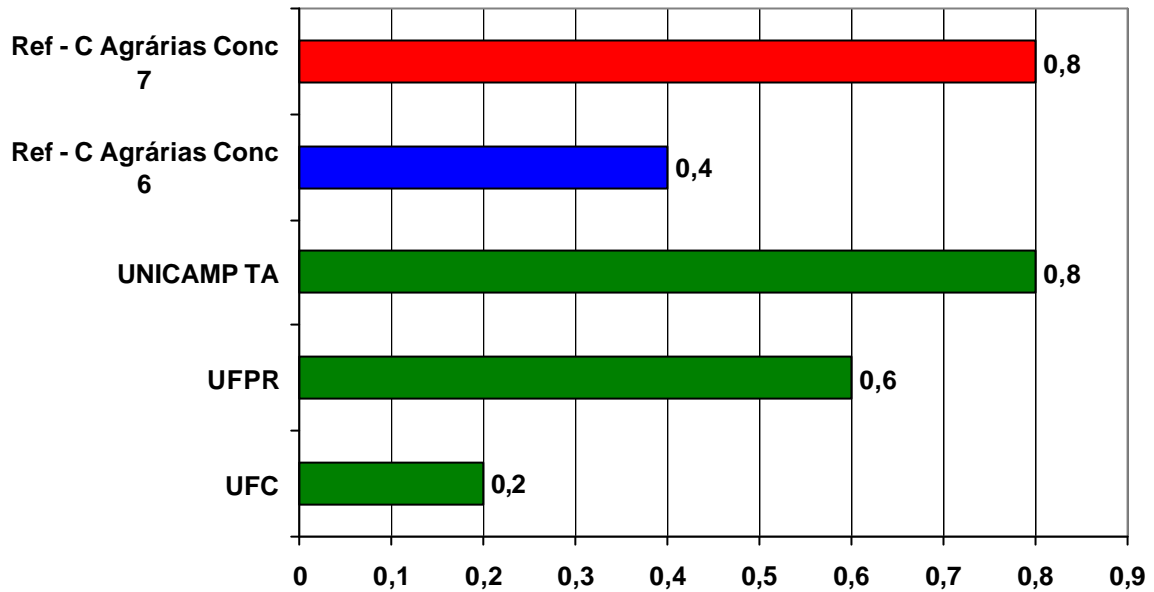


DOCUMENTO DE ÁREA

Período de Avaliação: 2001/2003

Área de Avaliação: 25 - CIÊNCIA DE ALIMENTOS

**Publicações Internacional A+B por NRD6/ano
Tecnologia de Alimentos - Triênio**

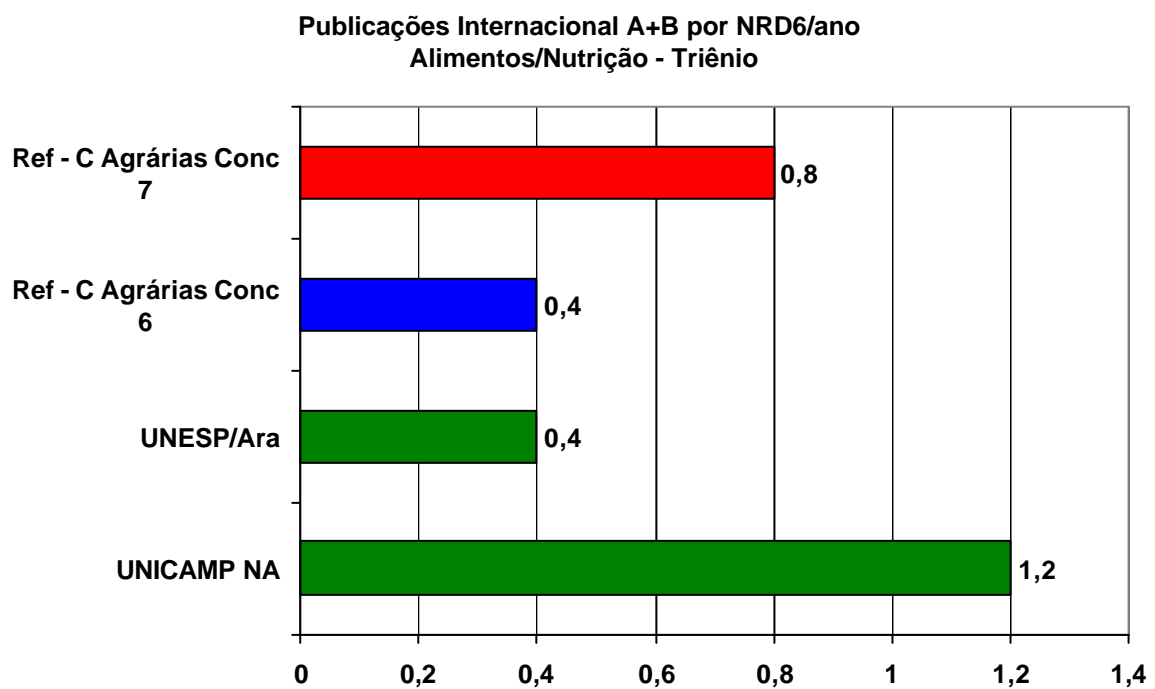
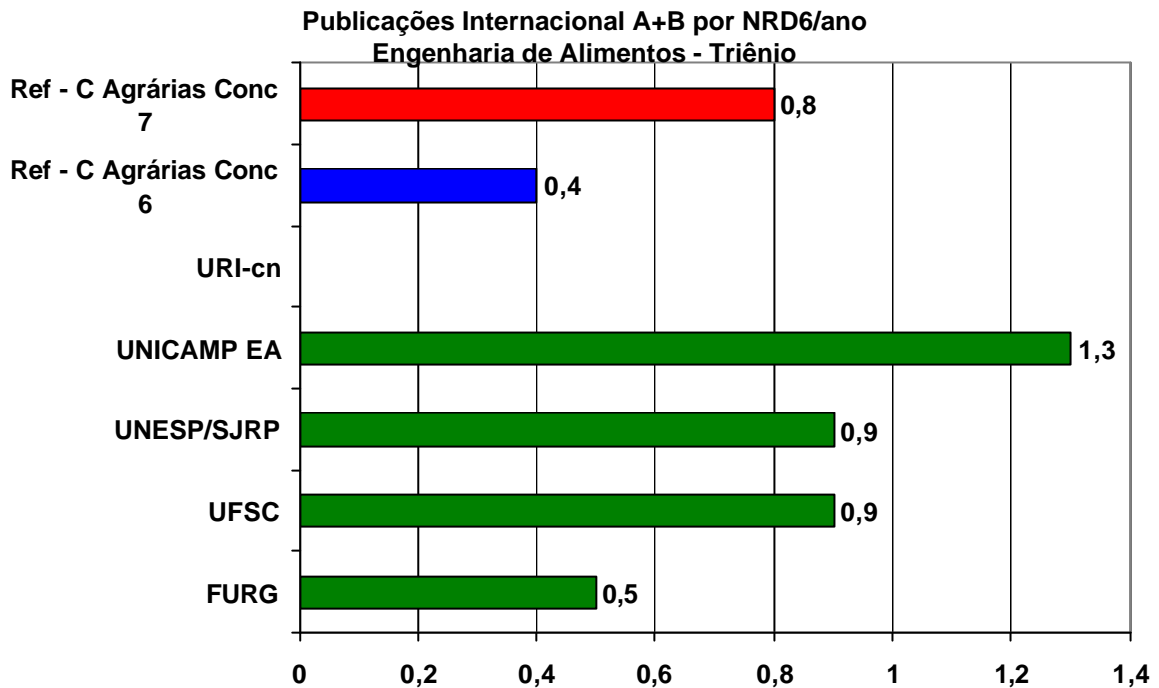




DOCUMENTO DE ÁREA

Período de Avaliação: 2001/2003

Área de Avaliação: 25 - CIÊNCIA DE ALIMENTOS



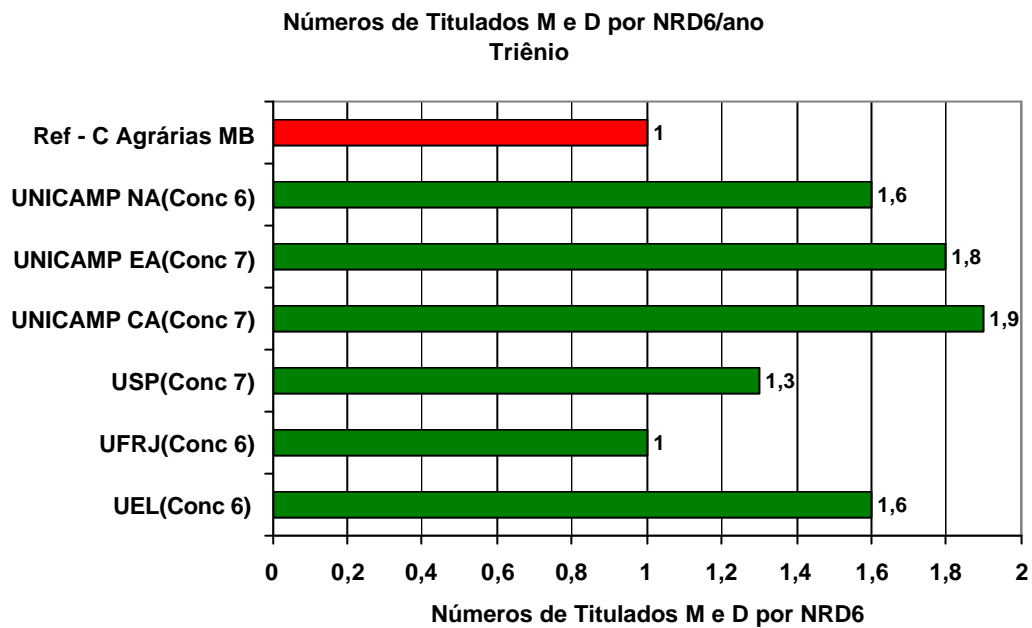


DOCUMENTO DE ÁREA

Período de Avaliação: 2001/2003

Área de Avaliação: 25 - CIÊNCIA DE ALIMENTOS

◆ Propostas de Promoções de Programas com Conceitos 6 e 7

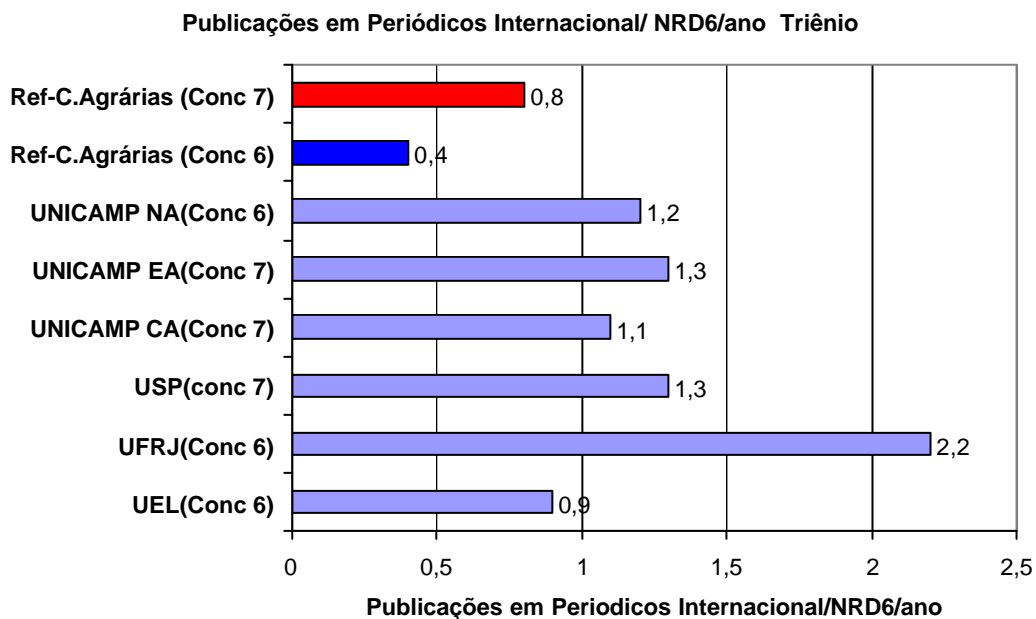
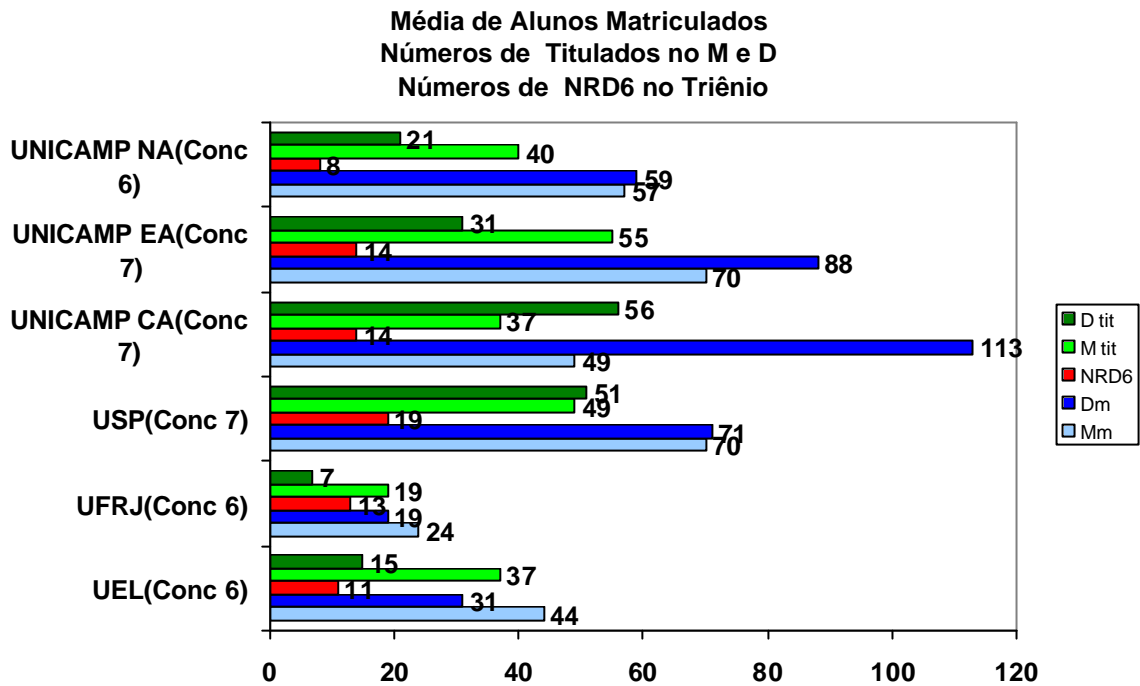




DOCUMENTO DE ÁREA

Período de Avaliação: 2001/2003

Área de Avaliação: 25 - CIÊNCIA DE ALIMENTOS

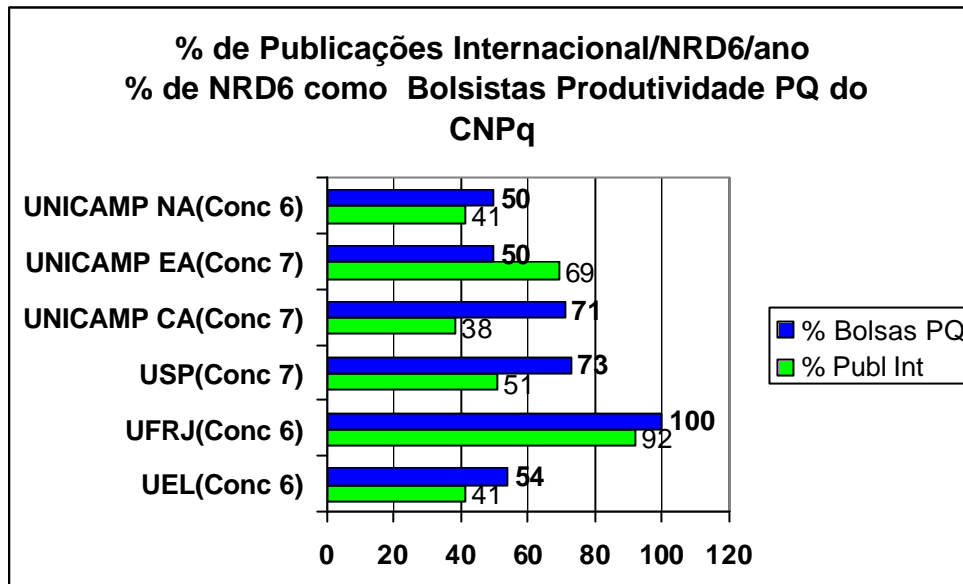




DOCUMENTO DE ÁREA

Período de Avaliação: 2001/2003

Área de Avaliação: 25 - CIÊNCIA DE ALIMENTOS



Julho de 2004

**Membros da Comissão de Avaliação Trienal 2001-2002-2003
Pós Graduação em Ciência e Tecnologia de Alimentos**

Elza I. Ida/Representante de Área/ UEL

Bernadette D. M. G.Franco/Adjunto de Área/ USP

Luiz Carlos Trugo/ UFRJ

Miriam Dupas Hubinger/UNICAMP

José Carlos Cunha Petrus/UFSC

Nélio José de Andrade/ UFV

Marta Suely Madruga/UFPB