



Capes

DOCUMENTO DE ÁREA

Período de Avaliação: 2001/2003

Área de Avaliação: 18 – ODONTOLOGIA

Apreciação e informações sobre a avaliação:

A comissão reuniu-se no período de 9 a 13 de agosto de 2004 na FINATEC, UNB, Brasília para análise dos relatórios advindos do Programa Coleta/Capes 2001-2003. Neste período foram analisados 86 Programas de Pós-graduação da Área de Odontologia. Para a avaliação a Comissão seguiu os critérios estabelecidos pela Grande Área da Saúde/CAPES já divulgados e disponíveis no site Capes.

Previamente a semana de avaliação, cada consultor recebeu um CD contendo todos os Programas de Pós-graduação a serem avaliados. Cada membro da Comissão ficou responsável pela avaliação de 6 a 7 programas, tomando-se o cuidado de não distribuir Programas da Instituição de origem do consultor. Vários Programas foram distribuídos em duplicata para verificação da concordância de avaliação.

Na semana da avaliação (9-13/08/04) cada Membro da Comissão entregou para os demais membros uma cópia da ficha avaliação de cada Programa sob sua responsabilidade, sendo estas discutidas uma a uma na plenária da Comissão. Somente após consenso sobre a avaliação dos itens ou quesitos de um programa, outro programa era avaliado. Durante essa dinâmica não era permitido ao membro que tivesse Programa de sua IES em discussão se manifestar, sendo facultada sua permanência na sala.

A Comissão seguiu os critérios estabelecidos pela Grande Área da Saúde, sendo utilizado como instrumento de avaliação e levando-se em conta o Núcleo de Referência do Docente (NRD).

Desta maneira, todos os índices computados, ou seja, proposta do programa, núcleo docente, que inclui vínculo institucional, dimensão, abrangência, intercâmbio e atuação (atividades letivas e de orientação na graduação e na pós-graduação, publicações etc.), adequação das linhas e projetos de pesquisa, corpo discente (que engloba, entre outros, número de alunos, fluxo, participação em projetos e publicações etc.), bolsas e fomento, número de



Capes

DOCUMENTO DE ÁREA**Período de Avaliação:** 2001/2003**Área de Avaliação:** 18 – ODONTOLOGIA

dissertações e teses, publicações nacionais e internacionais (feitas por docentes, discentes e/ou egressos) e qualidade das bancas examinadoras foram obtidos e computados em relação à dimensão do núcleo NRD6 do respectivo programa.

A Comissão considerou que a maioria dos Programas apresentou evolução positiva em todos os quesitos, mesmo naqueles que em avaliações anteriores eram de difícil compreensão, como a necessidade de disciplinas formadoras, descrição de linhas e projetos de pesquisa. Também, a participação do corpo docente nas atividades de graduação melhorou e o resultado disto foi um aumento significativo de discentes de Iniciação científica em projetos de pesquisa em conjunto com docentes e alunos da Pós-graduação.

Outro aspecto positivo foi que na grande maioria dos programas houve a participação de discentes da pós-graduação e graduação em publicações de artigos completos, assim como a vinculação de teses e dissertações na grande maioria das publicações.

Um dos problemas observado em avaliações anteriores relacionava-se com a participação de docentes em múltiplos programas e a inserção de suas produções bibliográficas em todos eles, independentemente de estarem vinculadas ou não as teses e dissertações de outros programas. Esse tipo de problema foi extremamente reduzido, sendo que nos casos detectados a produção que incluía discentes de outros programas foi considerada apenas para o programa de vinculação do discente.

A seguir estão apresentados os resultados da avaliação e comentários em algumas situações.

RESULTADOS

Os resultados da avaliação dos 86 programas estão apresentados na forma de quadros e gráficos, sendo que em algumas apresentações são comparadas as avaliações anteriores. O quadro 1 mostra a comparação dos conceitos recomendados para o triênio 2001-2003 com os das avaliações anteriores.



Capes

DOCUMENTO DE ÁREA

Período de Avaliação: 2001/2003

Área de Avaliação: 18 – ODONTOLOGIA

Quadro 1. Distribuição dos Programas em relação aos conceitos em três avaliações.

Conceito	1996-1997	1998-2000	2001-2003
1	0	1	0
2	1	9	2
3	22	37	27
4	30	27	33
5	11	10	20
6	1	0	2
7	0	1	2
Total	65	85	86

As figura 1 e 2 apresentam a distribuição dos conceitos esperados e atribuídos aos Programas de Pós-graduação em 1998 e 2001 referentes as avaliações 96-97 e 98-2000, respectivamente.

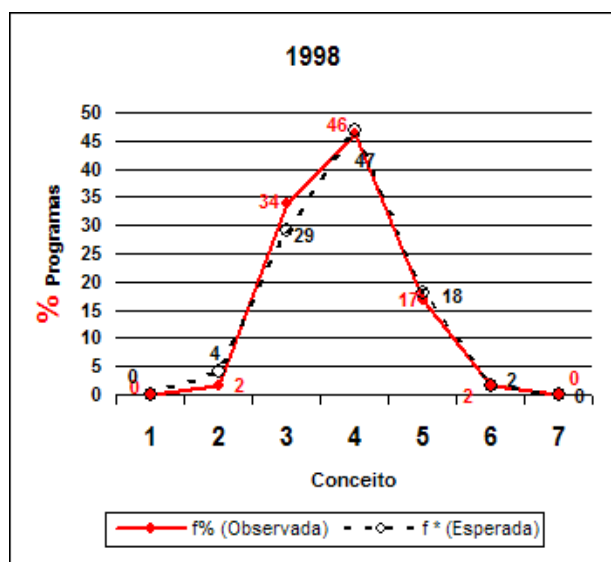


Fig. 1 Distribuição dos programas e conceitos (97-9)

Fonte: Capes/MEC

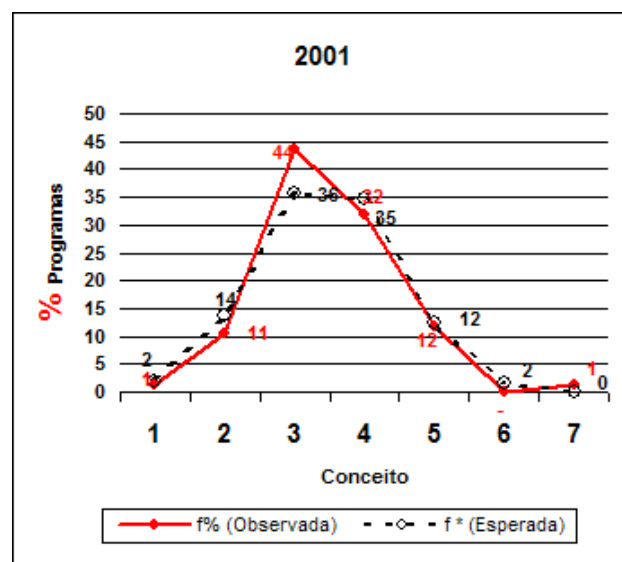


Fig. 2 Distribuição dos programas e 1998-00)

A figura 3 apresenta a distribuição dos conceitos dos cursos avaliados em 2001, acrescido dos cursos aprovados entre 2001 e 2004 e a figura 4 a projeção para a avaliação 2001-2003.



Capes

DOCUMENTO DE ÁREA

Período de Avaliação: 2001/2003

Área de Avaliação: 18 – ODONTOLOGIA

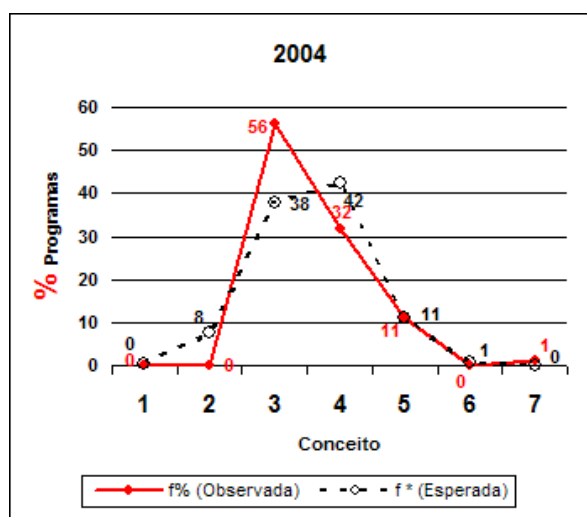


Fig. 3 Distribuição dos programas e conceitos(2001-04)
Fonte: Capes/MEC

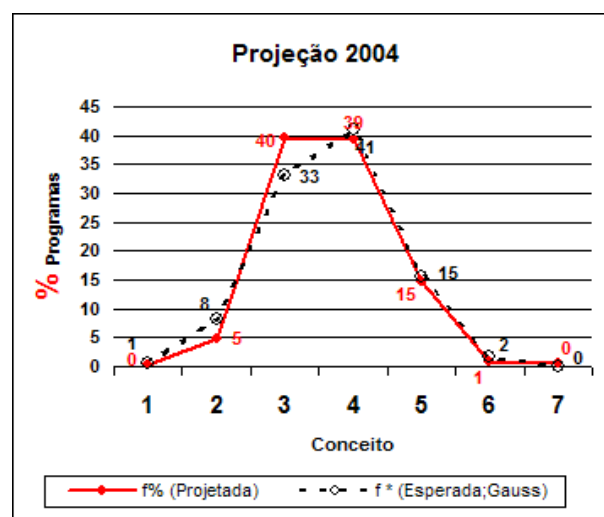


Fig. 4 Projeção da distribuição dos conceitos(2001-03)
Fonte: Capes/MEC

A seguir estão apresentados quadros com número de titulados e da produção científica dos programas (docente, discente e egresso) referentes aos anos de 2001, 2002, 2003.

O quadro 2 apresenta o número de titulados para cada um dos tipos de cursos: Mestrado Acadêmico, Mestrado Profissional e Doutorado para o triênio 2001-2003. Observa-se que a distribuição de titulados para o nível de Mestrado, tanto Acadêmico como Profissional, houve um aumento de titulados de 2001 para 2003 que provavelmente está relacionado as titulações ocorridas nos cursos aprovados após 2000. Entretanto, ao se observar o nível de Doutorado, este se manteve praticamente o mesmo com variações entre os anos, mas sem indicar tendência de aumento.

Quadro 2. Número de titulados nos 86 programas avaliados

Nível da titulação	2001	2002	2003	Total
Mestrado Acadêmico	533	543	775	1851
Mestrado Profissional	62	180	186	428
Doutorado	199	260	244	703



Capes

DOCUMENTO DE ÁREA**Período de Avaliação:** 2001/2003**Área de Avaliação:** 18 – ODONTOLOGIA

No quadro 3 estão apresentadas as publicações de artigos pelos programas de Pós-graduação 2001-2003 e, classificadas de acordo com o Qualis/Capes (Internacional A,B,C e Nacional A,B,C)

Quadro 3. Análise estatística descritiva dos artigos publicados pelos Programas de Odontologia, 2001-2003

ARTIGOS	Total	Média	Desvio padrão	Amplitude
Internacional A	953	11,2	12,8	0 - 81
Internacional B	316	3,7	4,7	0 - 27
Internacional C	663	7,8	7,7	0 - 36
Nacional A	181	2,1	3,6	0 - 23
Nacional B	2.586	30,5	25,3	1 - 122
Nacional C	906	10,7	9,4	0 - 47

N = 86 Programas

O quadro 4 apresenta as médias e desvios-padrão das publicações de artigos classificados no Qualis/Capes Internacional A e B; Internacional A,B,C, Internacional A,B,C mais publicações Nacional A; as publicações Internacional A,B,C acrescidas de Nacional A,B divididas pelos docentes NRD6.

Quadro 4. Análise estatística descritiva da relação do número de artigos publicados pelo número de docentes NRD6, Área de Odontologia, 2001-2003

ARTIGOS	Média	Desvio padrão	Amplitude
Internacional A+B	1,5	1,4	0,0 - 7,6



Capes

DOCUMENTO DE ÁREA

Período de Avaliação: 2001/2003

Área de Avaliação: 18 – ODONTOLOGIA

Internacional A+B+C	2,4	1,9	0,1 - 9,3
Int.(A+B+C) + Nac. A	2,6	2,1	0,1 - 9,8
Int.(A+B+C) + Nac. A+B	5,8	3,3	0,6 - 15,0

N = 947 docentes

A figura 5 mostra a distribuição dos conceitos recomendados para os Programas, referente ao triênio 2001-2003. Destaca-se que dois (2) programas não atingiram os critérios mínimos para conceito igual ou superior a 3 e, assim foi atribuído conceito 2 para ambos. Por outro lado, quatro (4) Programas por terem se destacado dos demais foram recomendados para conceitos 6 e 7, sendo dois Programas para conceito 6 e dois para conceito 7 (Quadro anexo a figura 5).

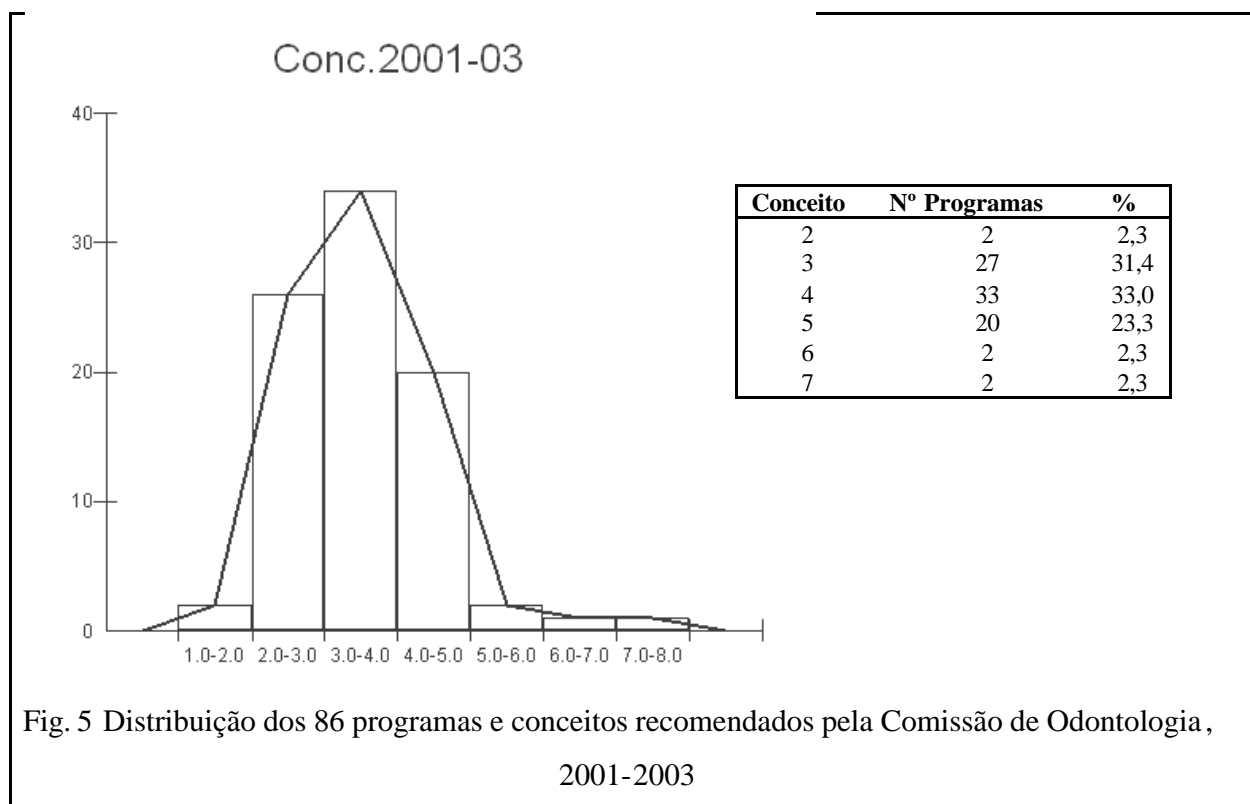


Capes

DOCUMENTO DE ÁREA

Período de Avaliação: 2001/2003

Área de Avaliação: 18 – ODONTOLOGIA



Ao se comparar a figura 5 obtida pela distribuição dos conceitos 2001-2003, com a figura projetada pela área de estatística da Capes (figura 4), constata-se coerência entre o esperado e o observado (recomendado pela Comissão).

Para finalizar a Comissão da área de Odontologia cumprimenta a diretoria da Capes pelas instalações físicas de onde foi realizada a avaliação e agradece a gentileza e colaboração dos funcionários da Capes durante os trabalhos com referencias especiais a Profa Rubia Silveira e toda sua equipe.

Brasília, 13 de Agosto de 2004

Comissão da Área de Odontologia